

Madame, Monsieur,

Votre médecin vous a prescrit une scintigraphie myocardique de perfusion et vous avez rendez-vous au CHU de Liège sur le site du Sart Tilman.

Vous vous posez probablement beaucoup de questions. Ce fascicule a été rédigé pour vous aider à y répondre.

## Pourquoi une scintigraphie du cœur ?

L'irrigation du muscle cardiaque est assurée par les artères coronaires, permettant au cœur de remplir sa fonction de pompe pour envoyer le sang à l'ensemble du corps. Lors d'un effort, le cœur a besoin de plus de sang pour accomplir sa fonction. Si les artères coronaires sont rétrécies, l'apport sanguin est alors insuffisant, ce qui peut engendrer une souffrance cardiaque se traduisant par de l'angor voire l'infarctus du myocarde.

## Pour quel bénéfice ?

La scintigraphie myocardique de perfusion est un examen d'imagerie non invasif qui permet d'évaluer si l'apport sanguin destiné au cœur est suffisant, et de détecter un éventuel rétrécissement des artères coronaires.

## Quel Risque ?

Aucun effet secondaire

Le produit injecté est un radiopharmaceutique : la Tétrofosmine marquée au Technétium-99m. Ce produit, faiblement radioactif, ne présente aucun effet secondaire et s'élimine naturellement après quelques heures dans les urines.

## Le jour de l'examen

Vous n'avez pas mangé ou bu d'aliment contenant de la caféine ou ses dérivés depuis au moins 12h.

Vous êtes muni(e) de votre prescription, de votre carte d'identité et d'une collation grasse et sucrée.

Veillez-vous présenter, au moins 20 minutes avant votre rendez-vous, à l'inscription générale de l'hôpital, route 670.

Vous serez ensuite orienté(e) vers l'accueil du service de Médecine nucléaire.

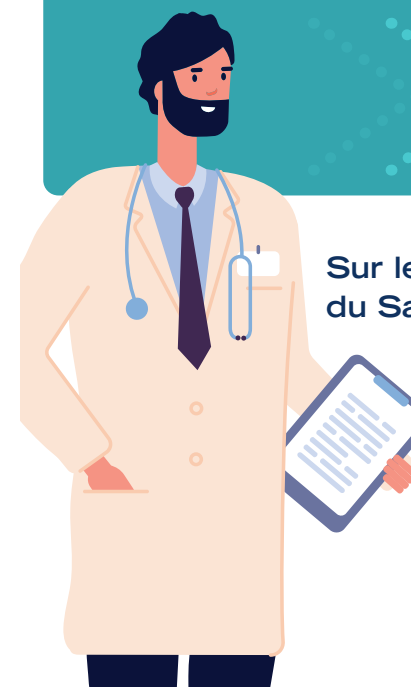
## Avez-vous des questions supplémentaires ?

Voici le numéro du secrétariat du service de Médecine nucléaire : 04/323.22.10



# LA SCINTIGRAPHIE MYOCARDIQUE DE PERFUSION

Service de Médecine nucléaire et Imagerie oncologique - Pr. R. Hustinx



Sur le site du Sart Tilman

# Préparation

Une préparation spécifique est demandée pour pouvoir réaliser cet examen.

## Des consignes à respecter ?

### Avant l'examen

Il n'est pas nécessaire d'être à jeun mais, vous ne pouvez pas manger/boire des aliments contenant de la caféine ou ses dérivés tels que café, thé, banane, chocolat, tous les types de colas durant les 12h précédant l'examen.

Il est nécessaire de stopper la prise de médicaments à base de dérivés xanthiques (Théophylline) 12h avant l'examen ou de Dipyridamole 48h avant l'examen (sur conseil de votre médecin).

### Préparez

- Votre prescription médicale
- Votre carte d'identité
- Une collation grasse/sucrée (gaufre, croissant...)

### Comment vous habiller ?

Portez des vêtements faciles à ôter, si possible sans boutons ou fermeture-éclair métalliques sur la partie haute de votre corps. Il vous sera demandé d'ôter vos bijoux type collier ou longues boucles d'oreilles.

# Jour de l'examen

## Comment se déroule l'examen ?

### 1<sup>ère</sup> partie de l'examen

#### Préparation médicamenteuse

Vous serez allongé(e) sur une table d'examen où on vous placera des électrodes afin de réaliser un ECG. Un cathéter sera mis en place dans votre bras, par lequel le Rapiscan® (médicament qui dilate les artères coronaires, simulant ainsi un effort) sera injecté, suivi du radiopharmaceutique.

### 2<sup>ème</sup> partie de l'examen

#### Acquisition des images

Vous serez ensuite dirigé(e) dans une salle d'attente où il vous sera demandé de manger votre collation et de boire deux verres d'eau froide.

Après 30 minutes, les images de votre cœur seront réalisées.

### 3<sup>ème</sup> partie de l'examen

#### Examen au repos

Le médecin nucléaire pourra décider de répéter ces images au repos. Si c'est le cas, une seconde injection sera réalisée, suivie après 30 minutes d'un nouvel examen.

**Durée totale** : entre 1 heure et 3 heures, dans le service de Médecine nucléaire en fonction des images nécessaires au diagnostic.

# Et après...

## Et au retour à domicile ?

### Consignes de radio-protection

Aucune mesure n'est nécessaire vis-à-vis de vos proches, compte tenu de la très faible radioactivité du produit.

### Et enfin... le résultat

Prenez rendez-vous avec le médecin qui a prescrit l'examen et/ou votre médecin généraliste.

Aucun résultat ne sera communiqué le jour de la scintigraphie, ils seront transmis au médecin prescripteur dans les 48h qui suivent la réalisation du (des) examen(s).

### Notes

.....

.....

.....

.....

.....

.....

.....

