

LE TRAITEMENT PAR

# FOLFOX

(Folinate-Fluorouracile-Oxaliplatine®)





## Édito

Bonjour,

Cette brochure informative concerne le traitement par FOLFOX que votre oncologue vous a prescrit et vous est destinée spécifiquement.

Pour tout renseignement supplémentaire concernant votre traitement, votre oncologue et votre infirmière de liaison se tiennent à votre disposition. Vous trouverez leurs coordonnées dans votre carnet de liaison.

Le pharmacien hospitalier peut également répondre à vos questions au 04/323.33.01 ou par e-mail à l'adresse [prodec.pharma@chuliege.be](mailto:prodec.pharma@chuliege.be).

**Le Conseil de Gouvernance de  
l'Institut de Cancérologie Arsène Burny**

## Table des matières

|   |    |
|---|----|
| 1.POURQUOI M’A-T-ON PRESCRIT CE TRAITEMENT ? .....  | 4  |
| 2.COMMENT SE DÉROULE LE TRAITEMENT .....  | 4  |
| Au 1er jour du cycle (hôpital de jour).....   | 6  |
| Du 1er au 2ème jour du cycle (domicile) .....   | 7  |
| Au 1er jour du cycle au soir (domicile).....  | 7  |
| Du 2ème au 4ème jour du cycle (domicile) .....  | 7  |
| 3.QUELS SONT LES EFFETS SECONDAIRES LES PLUS<br>FRÉQUENTS ET COMMENT LES GÉRER ? .....      | 9  |
| 4.QUELLES SONT LES PRÉCAUTIONS À PRENDRE QUAND<br>ON SUIT UN TRAITEMENT ONCOLOGIQUE ? ..... | 13 |





## 1. Pourquoi m'a-t-on prescrit ce traitement ?

Le traitement par FOLFOX est utilisé dans le traitement des cancers du système digestif.

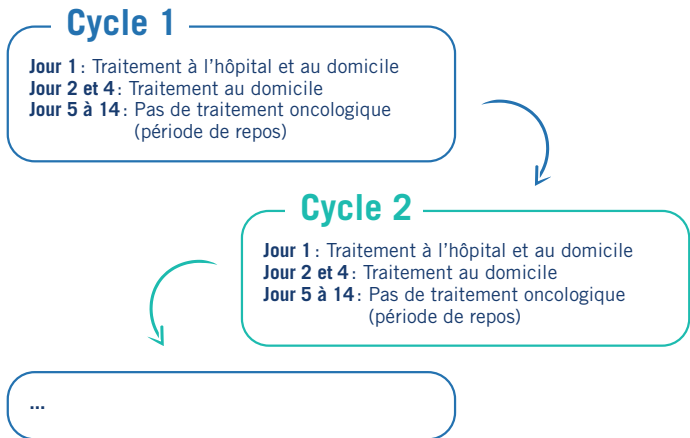


## 2. Comment se déroule le traitement ?

Le traitement par FOLFOX s'administre par voie intraveineuse à l'hôpital de jour de l'Institut de Cancérologie Arsène Burny et se poursuit à domicile. Votre traitement s'accompagne également de médicaments à prendre à la maison dans le but de diminuer le risque de développer certains effets secondaires.

Votre traitement est administré sous forme de cycles de traitement (également appelés « cures » de traitement) d'une durée de 14 jours. La durée totale du traitement dépend de son efficacité et de la manière dont vous le tolérez.





L'administration à l'hôpital de jour est réalisée au 1er jour du cycle (J1). A la fin de l'administration, l'infirmière vous posera une pompe pour continuer à recevoir le traitement à votre domicile durant 2 jours (+/- 48h). Après ces 48h, vous pouvez retourner à l'hôpital afin que la pompe soit retirée.

Vous devrez également prendre à votre domicile des comprimés d'Ondansétron 8mg. Le 1er jour du cycle, il faudra prendre 1 comprimé le soir. Du 2ème au 4ème jour du cycle, il faudra prendre 1 comprimé le matin et 1 comprimé le soir.






Enfin, le cycle de traitement se termine avec une période de repos de 10 jours (J5 à J14). A la fin du 1er cycle de traitement, un nouveau cycle de traitement démarrera.

|             |       | Cycle 1 |    |    |    |          | Cycles suivants |    |    |    |          |  |
|-------------|-------|---------|----|----|----|----------|-----------------|----|----|----|----------|--|
|             |       | J1      | J2 | J3 | J4 | J5 à J14 | J1              | J2 | J3 | J4 | J5 à J14 |  |
| Hôpital     |       | ●       |    |    |    | REPOS    | ●               |    |    |    | REPOS    |  |
| Ondansétron | Matin |         | ●  | ●  | ●  |          |                 | ●  | ●  | ●  |          |  |
|             | Soir  | ●       | ●  | ●  | ●  |          | ●               | ●  | ●  | ●  |          |  |
| Pompe       |       | ●       | ●  |    |    | ●        | ●               |    |    |    |          |  |



## A l'hôpital de jour de l'Institut Arsène Burny

### Au 1<sup>er</sup> jour du cycle (durée totale : +/- 3h)

| Produits administrés  | Durée                      |
|---|----------------------------|
|  Entretien et rinçage de la voie par une poche de 250 ml de glucose 5%                 | Pendant TOUT le traitement |
|  1 gélule de dexaméthasone 12 mg (anti-nauséux)  | Prise unique               |
|  Injection d'une poche de 50 ml contenant 8 mg d'ondansétron (anti-nauséux)            | +/- 15 min                 |
|  Injection d'une poche de 250 ml contenant une dose d'oxaliplatine (chimiothérapie)   | +/- 2h                     |
|  Injection d'une poche de 100ml contenant une dose de fluorouracile (chimiothérapie) | +/- 10 min                 |



Administration d'une pompe  
de 100 ml de fluorouracile

+/- 15 min

Différentes personnes (médecins, pharmaciens, assistants pharmaceutiques, infirmiers, assistants logistiques,...) interviennent dans la mise à disposition de votre traitement. Toutes ces interventions induisent un temps d'attente avant que votre traitement ne vous soit administré mais elles sont très importantes pour votre sécurité.



## Au domicile

### Du 1er au 2ème jour du cycle (domicile)



Vous rentrez chez vous avec votre pompe qui permettra d'assurer l'administration du produit en continu.

Administration d'une pompe de Fluorouracile

### Au 1er jour du cycle au soir (domicile)

#### Soir



1 comprimé  
d'ondansétron 8 mg

### Du 2ème et au 4ème jour du cycle (domicile)

#### Matin

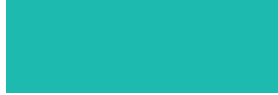


1 comprimé  
d'ondansétron 8 mg

#### Soir



1 comprimé  
d'ondansétron 8 mg



### Quelques conseils pour prendre vos médicaments au domicile :

- Prenez vos médicaments **par la bouche** avec un grand verre d'eau ;
- Essayez de prendre vos médicaments **à la même heure** environ et **de la même façon** (au cours ou en dehors des repas), au moment le plus adéquat dans la journée afin de ne pas les oublier ;
- Ne pas mâcher, ni couper, ni écraser, ni dissoudre les comprimés dans du liquide ;
- Conservez les médicaments à température ambiante ( $\leq 25^{\circ}\text{C}$ ), à l'abri de la lumière, de l'humidité et **hors de portée des enfants** ;
- Ne mettez pas les comprimés dans un pilulier (conservation dans l'emballage d'origine) ;
- N'arrêtez jamais ou ne modifiez jamais le rythme de prise de votre traitement sans l'avis de votre oncologue ;
- Ne jetez pas les conditionnements entamés à la poubelle. Merci de les rapporter à votre pharmacie.



### 3. Quels sont les effets secondaires les plus fréquents et comment les gérer ?



#### Risque d'infection (Fièvre, frissons, toux,...)

Limitez au maximum vos contacts avec des personnes malades et avec la foule et pensez à vous laver les mains régulièrement. Prenez votre température si vous ressentez un symptôme grippal (courbature, frissons, toux...).

En cas de fièvre **>38,3°C** ou **>38,0°C 2 fois de suite en 2 heures**, **contactez votre oncologue, votre infirmière de liaison ou votre médecin traitant** durant les heures de bureau afin d'éventuellement débiter un antibiotique.

**En-dehors des heures de bureau, si vous ne vous sentez vraiment pas bien, présentez-vous au Service des Urgences.**

---



## Nausées, vomissement, perte d'appétit

En cas de nausées ou vomissements, vous pouvez prendre du Dompéridone (Motilium®, Zilium®,...) 10mg, 1 comprimé de 1 à 3 fois par jour.

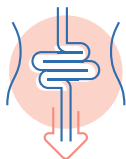
Ces médicaments sont disponibles sur ordonnance.

En l'absence d'amélioration dans les 48h, contactez votre infirmière de liaison ou votre oncologue durant les heures de bureau.

En cas de perte d'appétit, fractionner et enrichir vos repas peut vous aider à mieux manger.

Vous trouverez de nombreux conseils dans la brochure « **Comment gérer les nausées et les vomissements** » disponible dans votre carnet de liaison.

---



## Diarrhée, douleurs abdominales

Si vous présentez des selles diarrhéiques, vous pouvez prendre 2 gélules de 2mg de Lopéramide (Imodium®) et ensuite 1 gélule de 2mg toutes les 4 heures ou après chaque selle molle sans dépasser 16mg/jour.

Si la diarrhée persiste plus de 24 heures malgré la prise correcte de Lopéramide, prévenez votre infirmière de liaison ou votre oncologue durant les heures de bureau ou déplacez-vous aux Urgences en-dehors de ces heures.

Vous trouverez de nombreux conseils dans la brochure « **Comment gérer la diarrhée** » disponible dans votre carnet de liaison.

---



## Engourdissement et picotements dans les mains ou les pieds/Neuropathies

Parlez-en à votre oncologue lors de la prochaine consultation.

---



## **Syndrome « mains-pieds »**

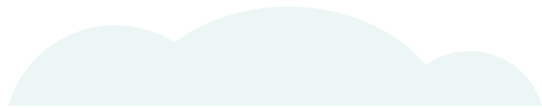
**(Picotements, peau sèche, sensation d'engourdissement, gonflements, rougeurs au niveau de la paume des mains et/ou de la plante des pieds)**

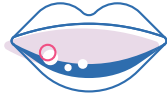
Pour prévenir cet effet secondaire, évitez les frottements, les tissus synthétiques, la chaleur et favorisez l'utilisation de chaussures confortables, de produits de soin naturels et une exposition à l'air.

La marche prolongée est fortement déconseillée.

Si vous remarquez ces symptômes, hydratez bien les zones concernées (par exemple avec du Bepanten®).

Prévenez votre infirmière de liaison ou votre oncologue durant les heures de bureau.





## Aphtes

Parlez-en à votre infirmière de liaison ou à votre oncologue lors de votre prochaine visite. Une bonne hygiène buccale et des bains de bouche au bicarbonate peuvent soulager ces symptômes.

Vous trouverez de nombreux conseils dans la brochure « **Comment gérer l'inflammation de la muqueuse buccale** » disponible dans votre carnet de liaison.

---



## Saignements (y compris hématomes spontanés, petits points mauves sur la peau, selles noires)

Contactez rapidement votre infirmière de liaison ou votre hématologue durant les heures de bureau ou le service des urgences en dehors de ces heures.

---



## Réaction au froid

Au contact du froid, vous pourriez ressentir une hypersensibilité aux mains et aux pieds. Lors de l'absorption d'un liquide froid, vous pourriez également ressentir une hypersensibilité au niveau de la gorge.

Vous pouvez porter des gants lors de la manipulation d'objets froids et évitez d'absorber des aliments ou des liquides froids pendant +/- 48h après la chimiothérapie.

---





Il n'existe pas de médicament qui vous empêchera d'être fatigué. Restez actif sur le plan physique tout en vous accordant des périodes de repos.

---



## IMPORTANT

La liste d'effets secondaires n'est pas exhaustive. En cas d'apparition d'un **effet secondaire « urgent »** (douleur à la poitrine, difficultés à respirer,...) **présentez-vous directement aux Urgences.**

Votre **médecin traitant** peut également vous guider dans la gestion des effets secondaires liés à votre traitement.

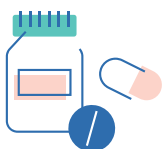
**Les effets secondaires varient fortement d'un patient à un autre.** Ne vous laissez donc pas influencer par l'expérience d'autres personnes.

**L'intensité des effets secondaires n'est pas liée à l'efficacité du traitement.** Ce n'est pas parce que vous avez beaucoup d'effets secondaires que votre traitement est plus efficace et, inversement, ce n'est pas parce que vous n'avez pas d'effets secondaires que votre traitement n'est pas efficace. Certains effets secondaires peuvent également être liés à la maladie elle-même et pas nécessairement au traitement.

Prenez les médicaments prescrits par votre oncologue contre les effets secondaires **en respectant strictement les doses prescrites.**

L'équipe médicale se tient à votre disposition en cas de besoin et des fiches informatives avec des **conseils diététiques et d'hygiène de vie** pour vous aider à gérer ces effets secondaires sont disponibles dans le carnet de liaison ou auprès de l'équipe médicale.

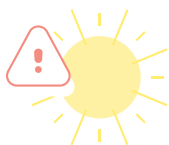
## 4. Quelles sont les précautions à prendre quand on suit un traitement oncologique ?



**Le traitement par FOLFOX peut interagir avec d'autres médicaments ou produits.** Cela peut entraîner une modification de l'efficacité et/ou de la tolérance du traitement par FOLFOX ou des autres produits.

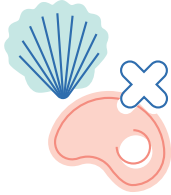
Il vous est dès lors demandé de :

- Communiquer la liste complète de vos médicaments à votre oncologue et de ne pas débuter de nouveaux traitements/produits sans avis médical (médicaments sur prescription ou non, y compris les sprays, les crèmes, les compléments alimentaires et les préparations à base de plantes).
- Informer tous les professionnels de la santé que vous rencontrerez que vous recevez un traitement par FOLFOX.



Le traitement fragilise votre peau et le soleil risque de provoquer des taches de dépigmentation.

Il est dès lors recommandé de porter un chapeau et d'appliquer un écran total en cas de promenade au soleil.



Il n'y a pas vraiment de preuves pour des restrictions alimentaires strictes mais afin de limiter le risque de développer une infection, il est recommandé d'éviter certains aliments :

- Les poissons crus ;
- Les coquillages (moules, huîtres, coquilles Saint-Jacques...);
- La viande crue (filet américain ou viandes saignantes).

Les scampis et les charcuteries sont autorisés.

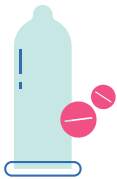
Le traitement que vous recevez est éliminé de manière naturelle, comme tout autre médicament que vous pourriez prendre. Il est éliminé durant le traitement et jusqu'à 7 jours après la prise.

Il est donc recommandé de :



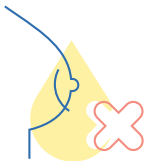
- Vous laver régulièrement les mains à l'eau et au savon, notamment après chaque passage aux toilettes et après la manipulation des comprimés ;
- De tirer la chasse 2x après avoir fermé le couvercle.





Que vous soyez une femme ou un homme, si vous êtes en âge d'avoir des enfants, il est important que vous utilisiez un moyen de **contraception efficace** (préservatifs en plus d'une autre méthode) pendant toute la durée du traitement et pendant une période allant jusqu'à 3 mois après. En effet, le traitement pourrait être nocif pour votre enfant à naître.

Si malgré toutes les précautions vous (ou votre partenaire) tombez enceinte durant l'utilisation de ce médicament, avertissez immédiatement votre oncologue.



Si vous êtes jeune maman et que vous allaitez, il est important **d'interrompre cet allaitement** pour la sécurité de votre nourrisson.











Cette fiche n'est pas exhaustive.

Pour une information plus complète sur le médicament et ses effets indésirables, vous pouvez vous référer à la notice du médicament disponible sur le site web suivant :

**<https://www.cbip.be>**



**Institut de Cancérologie Arsène Burny – CHU de Liège**

Editeur responsable :  
CHU de Liège - Avenue de l'Hôpital, 1 - 4000 Liège  
Février 2025