

LE TRAITEMENT PAR

CÉTUXIMAB

(Erbitux®)



INSTITUT
DE CANCÉROLOGIE
ARSÈNE BURNY

CHU
de Liège



Édito

Bonjour,

Cette brochure informative concerne le traitement par cétuximab que votre oncologue vous a prescrit et vous est destinée spécifiquement.

Pour tout renseignement supplémentaire concernant votre traitement, votre oncologue et votre infirmière de liaison se tiennent à votre disposition. Vous trouverez leurs coordonnées dans votre carnet de liaison.

Le pharmacien hospitalier peut également répondre à vos questions au 04/323 33 01 ou par e-mail à l'adresse prodec.pharma@chuliege.be.

**Le Conseil de Gouvernance de
l'Institut de Cancérologie Arsène Burny**

Table des matières

1. Pourquoi m'a-t-on prescrit ce traitement?	4
2. Comment se déroule le traitement?	4
Au 1 ^{er} jour du cycle 1 (durée totale: +/-2h30)	6
Au 1 ^{er} jour du cycle 2 et cycles suivants (durée totale: +/-1h30).....	7
3. Quels sont les effets secondaires les plus fréquents et comment les gérer?	8
4. Quelles sont les précautions à prendre quand on suit un traitement oncologique?	11





1. Pourquoi m'a-t-on prescrit ce traitement ?

Le traitement par cétuximab est utilisé dans le traitement des cancers du système digestif et des cancers ORL.



2. Comment se déroule le traitement ?

Le traitement par cétuximab s'administre par **voie intraveineuse à l'hôpital de jour** de l'Institut de Cancérologie Arsène Burny. L'administration d'un traitement antibiotique préventif et d'un traitement local sera discuté avec votre oncologue référent.

Votre traitement est administré sous forme de cycles de traitement (également appelés « cures » de traitement) d'une durée de 7 jours. La durée totale du traitement dépend de son efficacité et de la manière dont vous le tolérez.

L'administration à l'hôpital de jour est réalisée au 1^{er} jour du cycle (J1).

Le cycle de traitement se termine avec une période de repos de 6 jours (J2 à J7). A la fin du 1^{er} cycle de traitement, un nouveau cycle de traitement démarrera.

Cycle 1

Jour 1 : Traitement à l'hôpital
Jour 2 à 7 : Pas de traitement oncologique
(période de repos)



Cycle 2

Jour 1 : Traitement à l'hôpital
Jour 2 à 7 : Pas de traitement oncologique
(période de repos)






...





A l'hôpital de jour de l'Institut Arsène Burny




Au 1^{er} jour du cycle 1 (durée totale : +/- 2h30)

Produits administrés	Durée
 Entretien et rinçage de la voie par une poche de 250 ml de NaCl 0,9%	Pendant TOUT le traitement
 Injection d'une poche de 50ml contenant une dose de méthylprednisolone (anti-inflammatoire)	+/- 15 min
 Injection d'une poche de 250 ml contenant une dose de Cétuximab (anti-cancéreux : immunothérapie)	+/- 2h

Une surveillance de +/- 2 heures sera nécessaire après le traitement.



Au 1^{er} jour du cycle 2 et cycles suivants (durée totale : +/- 1h30)

	Produits administrés	Durée
	Entretien et rinçage de la voie par une poche de 250 ml de NaCl 0,9%	Pendant TOUT le traitement
	Injection d'une poche de 50ml contenant une dose de méthylprednisolone (anti-inflammatoire)	+/- 15 min
	Injection d'une poche de 250 ml contenant une dose de Cétuximab (anti-cancéreux : immunothérapie)	+/- 1h

Une surveillance de +/- 1 heures sera nécessaire après le traitement.

Différentes personnes (médecins, pharmaciens, assistants pharmaceutiques, infirmiers, assistants logistiques,...) interviennent dans la mise à disposition de votre traitement. Toutes ces interventions induisent un temps d'attente avant que votre traitement ne vous soit administré mais elles sont très importantes pour votre sécurité.

3. Quels sont les effets secondaires les plus fréquents et comment les gérer ?



Problèmes de peau (sécheresse ou éruptions cutanées)

Pour éviter la déshydratation de votre peau, vous pouvez prendre des douches tièdes et courtes, utiliser un savon doux et hydratant sans parfum ainsi que des crèmes épaisses sans alcool.

Évitez les expositions au soleil et utilisez une protection solaire avec un indice 50+ en cas d'exposition.

Si vous avez des démangeaisons, parlez-en à votre à votre infirmière de liaison ou à votre oncologue lors de la prochaine visite. De la Cétirizine (Zyrtec® ou un générique), 10mg 1 comprimé 1x/jour pourra vous être prescrite. La Cétirizine peut provoquer de la somnolence. Prenez donc ce médicament de préférence le soir et soyez prudent en cas de conduite automobile ou d'utilisation de machines.



Il n'existe pas de médicament qui vous empêchera d'être fatigué. Restez actif sur le plan physique tout en vous accordant des périodes de repos.

IMPORTANT

La liste d'effets secondaires n'est pas exhaustive. En cas d'apparition d'un **effet secondaire « urgent »** (douleur à la poitrine, difficultés à respirer,...) **présentez-vous directement aux Urgences.**

Votre **médecin traitant** peut également vous guider dans la gestion des effets secondaires liés à votre traitement.

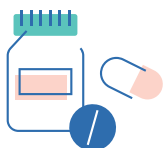
Les effets secondaires varient fortement d'un patient à un autre. Ne vous laissez donc pas influencer par l'expérience d'autres personnes.

L'intensité des effets secondaires n'est pas liée à l'efficacité du traitement. Ce n'est pas parce que vous avez beaucoup d'effets secondaires que votre traitement est plus efficace et, inversement, ce n'est pas parce que vous n'avez pas d'effets secondaires que votre traitement n'est pas efficace. Certains effets secondaires peuvent également être liés à la maladie elle-même et pas nécessairement au traitement.

Prenez les médicaments prescrits par votre oncologue contre les effets secondaires **en respectant strictement les doses prescrites.**

L'équipe médicale se tient à votre disposition en cas de besoin et des fiches informatives avec des **conseils diététiques et d'hygiène de vie** pour vous aider à gérer ces effets secondaires sont disponibles dans le carnet de liaison ou auprès de l'équipe médicale.

4. Quelles sont les précautions à prendre quand on suit un traitement oncologique ?



Le traitement par cétuximab peut interagir avec d'autres médicaments ou produits. Cela peut entraîner une modification de l'efficacité et/ou de la tolérance du traitement par cétuximab ou des autres produits.

Il vous est dès lors demandé de :

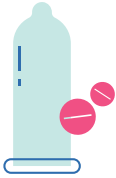
- Communiquer la liste complète de vos médicaments à votre oncologue et de l'avertir en cas de changements (médicaments sur prescription ou non, y compris les sprays, les crèmes, les compléments alimentaires et les préparations à base de plantes).
- Informer tous les professionnels de la santé que vous rencontrerez que vous recevez un traitement par cétuximab.

Le traitement que vous recevez est éliminé de manière naturelle, comme tout autre médicament que vous pourriez prendre. Il est éliminé durant le traitement et jusqu'à 7 jours après la prise.

Il est donc recommandé de :



- Vous laver régulièrement les mains à l'eau et au savon, notamment après chaque passage aux toilettes ;
- De tirer la chasse 2x après avoir fermé le couvercle.



Que vous soyez une femme ou un homme, si vous êtes en âge d'avoir des enfants, il est important que vous utilisiez un moyen de **contraception efficace** (préservatifs en plus d'une autre méthode) pendant toute la durée du traitement et pendant une période allant jusqu'à 3 mois après. En effet, le traitement pourrait être nocif pour votre enfant à naître.

Si malgré toutes les précautions vous (ou votre partenaire) tombez enceinte durant l'utilisation de ce médicament, avertissez immédiatement votre oncologue.



Si vous êtes jeune maman et que vous allaitez, il est important **d'interrompre cet allaitement** pour la sécurité de votre nourrisson.





Cette fiche n'est pas exhaustive.

Pour une information plus complète sur le médicament et ses effets indésirables, vous pouvez vous référer à la notice du médicament disponible sur le site web suivant :

<https://www.cbip.be>



Institut de Cancérologie Arsène Burny – CHU de Liège

Editeur responsable :
CHU de Liège - Avenue de l'Hôpital, 1 - 4000 Liège
Juin 2024