



Votre traitement par CyberKnife®

TABLE DES MATIÈRES

1. En quoi consiste un traitement par CyberKnife®?	4
2. Quelles sont les particularités du CyberKnife®?	4
3. Qui va me prendre en charge?	5
4. Comment va se dérouler ma prise en charge par CyberKnife®?	5
1. La consultation de contact ou première consultation	6
2. La préparation au traitement	6
3. Le traitement par CyberKnife®	7
4. Le suivi post traitement	9
5. Les autres consultations.....	9
5. Dois-je m'attendre à des effets secondaires?	10
Quelques conseils pour diminuer ces effets secondaires.....	10
6. Gestion de votre fertilité.....	11
7. Recommandations pour le bon déroulement du traitement.....	11
8. Infos pratiques.....	12
9. Notes personnelles	12

BIENVENUE À L'INSTITUT DE CANCÉROLOGIE ARSÈNE BURNY

Si vous consultez cette brochure, c'est parce que vous allez prochainement bénéficier d'un traitement de radiothérapie dans le cadre d'une prise en charge oncologique.

Cette brochure tend à reprendre les informations concernant le but et le déroulement du traitement ainsi que les différentes étapes et également, de manière non exhaustive, les différents effets secondaires éventuels de ce traitement de radiothérapie.

Notre équipe multidisciplinaire, composée de médecins, de physiciens, de manipulateurs en radiothérapie et de soignants, est à vos côtés pour répondre à toutes vos questions et vous offrir un accompagnement personnalisé.

Nous savons que ce traitement peut susciter des craintes. C'est pourquoi nous mettons tout en œuvre pour vous accueillir dans un cadre serein et bienveillant.

Nous sommes là pour vous écouter, vous rassurer et vous aider à traverser cette étape avec confiance.



**Pour le Conseil de Gouvernance de
l'Institut de Cancérologie Arsène Burny,
Professeur François Lallemand,
Chef de service de radiothérapie**



1. EN QUOI CONSISTE UN TRAITEMENT PAR CYBERKNIFE®?

Le CyberKnife® est un appareil de radiothérapie stéréotaxique qui constitue une alternative ou un complément non invasif à la chirurgie pour le traitement de tumeurs cancéreuses et non cancéreuses. Bien que le nom de cet appareil puisse évoquer des images de scalpels et de chirurgie, le traitement par CyberKnife® n'a aucun rapport avec ces derniers. Il consiste à délivrer des faisceaux de radiations à fortes doses avec une précision extrême et sans douleur.

2. QUELLES SONT LES PARTICULARITÉS DU CYBERKNIFE®?

En premier lieu, le système CyberKnife® utilise un logiciel de guidage entre autres par l'imagerie qui permet d'adapter le traitement à un patient ou aux mouvements de la tumeur. Elle permet au patient de respirer normalement et se détendre confortablement pendant le traitement.

En second lieu, le système CyberKnife® offre la possibilité de traiter un large éventail de tumeurs dans tout le corps.

Et en dernier lieu, la précision des traitements du système CyberKnife® est inégalée. En effet, ce système permet d'atteindre de façon précise la tumeur seule, épargnant ainsi au maximum les tissus sains avoisinants.

3. QUI VA ME PRENDRE EN CHARGE ?

Une équipe composée de divers spécialistes se tient à votre disposition tout au long de votre traitement :



Des radiothérapeutes

Il s'agit de médecins spécialisés dans le traitement du cancer par irradiation. Le radiothérapeute vous verra en consultation avant le traitement. En dehors de cette consultation, il y a toujours un radiothérapeute présent dans le service. Si vous éprouviez des difficultés, demandez à voir ce médecin par le biais de l'équipe soignante.



Des secrétaires

Elles coordonnent l'ensemble des rendez-vous durant votre prise en charge dans le service et transmettent les informations à votre médecin traitant.



Des physiciens médicaux

Assistés par les dosimétristes, ils assurent le contrôle des appareils qui délivrent les rayons. Ils collaborent à l'élaboration de votre plan de traitement.



D'autres soignants à votre disposition

Si nécessaire, vous pouvez aussi faire appel à une psychologue, une infirmière sociale, une assistante sociale, une diététicienne, une infirmière relais, une tabacologue,...



Une équipe soignante d'infirmiers

Elle est composée de manipulateurs et de technologues spécialisés en imagerie dans la préparation du traitement et dans sa réalisation. C'est avec cette équipe que vous aurez le plus de contacts. Ils sont au courant de votre maladie et des détails de votre traitement. Ils vous accompagneront tout au long de celui-ci.



Des équipes externes

Il est possible que la préparation de votre traitement nécessite des examens complémentaires en dehors du service de radiothérapie (scanner, Pet-scanner, des consultations, ...).

4. COMMENT VA SE DÉROULER MA PRISE EN CHARGE PAR CYBERKNIFE® ?

La prise en charge d'une radiothérapie se compose de :

1. La consultation de contact ou première consultation
2. La préparation au traitement
3. Le traitement par CyberKnife®
4. Le suivi post-traitement
5. Les autres consultations

Chaque traitement est entièrement personnalisé ; il est donc important de contribuer à votre identification. Identifiez-vous à chaque professionnel qui vous accueillera.

1. LA CONSULTATION DE CONTACT OU PREMIÈRE CONSULTATION

Avant de débiter un traitement, une rencontre est prévue avec un radiothérapeute-oncologue. Lors de ce rendez-vous, votre médecin vous expliquera les options thérapeutiques qui s'appliquent au traitement de votre maladie.

Il vous détaillera les différentes étapes de votre prise en charge. Il vous questionnera sur votre état général, vos plaintes, vos allergies, vos médicaments et vos habitudes de vie. Il programmera le rendez-vous pour réaliser votre simulation. Un rapport de cette consultation sera envoyé au médecin généraliste et au spécialiste qui s'occupent de vous.

2. LA PRÉPARATION AU TRAITEMENT



Les marqueurs

Pour les traitements pulmonaires, hépatiques ou ceux d'autres régions du corps, l'installation de marqueurs autour de la tumeur est parfois nécessaire.

Cette procédure nécessite un acte invasif mineur, une ponction sous scanner. Vous pourrez trouver de plus amples informations dans la brochure spécifique aux placements de marqueurs.



La simulation

La simulation est la séance de préparation au traitement.

Son but est de déterminer les meilleures conditions de traitement. Grâce à un scanner réalisé lors de cette simulation, le médecin déterminera le volume tumoral à irradier et toutes les zones à protéger.

Cet examen dure environ 45 minutes. Nous vous demandons de rester immobile pendant toute la procédure. Il est important également de bien vous relaxer, votre respiration doit être calme et régulière, vous pourrez trouver de plus amples informations dans la brochure spécifique à la relaxation.

La simulation vous permettra de vous familiariser avec l'équipe soignante et les conditions de traitement.

En entrant dans la salle de simulation/scanner, on vous invitera à décliner vos nom, prénom et date de naissance. Ceci permet à l'infirmier(e) de contrôler votre identité.

La simulation se déroule comme suit :

- Vous serez installé(e) sur une table de simulation dans la position la plus confortable possible. Elle sera reproduite lors de chaque séance.
- Un scanner sera réalisé en position de traitement. En l'absence de contre-indication (réactions allergiques, insuffisance rénale, ...) et si nécessaire, une injection de produit de contraste sera réalisée. Le produit peut procurer une sensation de chaleur dans tout le corps, surtout au niveau de la gorge et du bas ventre. Cette sensation disparaît au bout de quelques minutes. Il est important que vous signaliez toutes les réactions que vous auriez ressenties lors d'injections précédentes ou lors de cet examen.
- Un système de contention personnalisé (matelas, masque, ...) sera réalisé. Afin de vous identifier à chaque séance, l'infirmier(e) prendra une photo d'identité et de votre position de traitement. L'ensemble des données de votre dossier sera traité de façon confidentielle.

Pour les traitements au niveau de la tête et du cou ou du sommet du poumon un masque sera réalisé. Vous pourrez trouver de plus amples informations dans la brochure spécifique à la réalisation d'un masque thermoformé.

Après la simulation, un Pet-CT et/ou une résonance magnétique en position de traitement pourront également être programmés.



3. LE TRAITEMENT PAR CYBERKNIFE®

Vous serez contacté par téléphone lorsque votre traitement sera prêt pour commencer la radiothérapie au CyberKnife®.

A chaque séance, lorsque vous entrerez dans la salle d'irradiation, on vous invitera comme pour la préparation du traitement à décliner spontanément vos nom, prénom et date de naissance.

Vous serez réinstallé dans les mêmes conditions qu'à la simulation.

Il est important de rester immobile et de respirer normalement. Il est possible qu'on vous donne un T-shirt spécial à mettre lors du traitement. Une fois le placement terminé, les infirmiers sortent de la salle. Le traitement va commencer. Durant toute la durée de celui-ci, vous restez seul dans la pièce de traitement. Vous restez en communication par interphone avec l'équipe soignante qui veille sur vous à l'aide d'une caméra. Plusieurs radiographies seront prises et vous pouvez remarquer de petits mouvements de la table. Ensuite le bras robotique de l'appareil de traitement tournera autour de vous et émettra des radiations aux endroits planifiés.



Une fois la séance terminée, l'infirmier viendra vous aider à descendre de la table.

Les rayons sont invisibles et ne produisent aucune sensation : ni chaleur, ni picotement, ni douleur.

Chaque séance de traitement dure entre 20 et 70 minutes, selon l'endroit de tumeur à traiter.

Selon le plan de traitement choisi par le radiothérapeute, en moyenne 1 à 5 séances pourront être nécessaires.

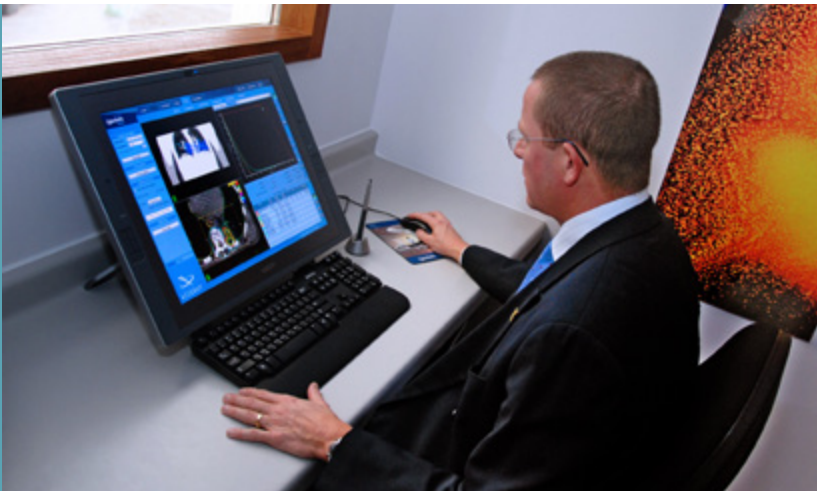
En cas de nécessité (douleur, besoin d'uriner, ...), le traitement peut être interrompu, et repris dès que possible.



Soyez détendu(e) et respirez normalement pendant votre traitement !

Le système CyberKnife® utilise un logiciel de guidage notamment par l'imagerie qui permet d'adapter le traitement à un patient ou aux mouvements de la tumeur. Toutefois, il est important que vous respiriez normalement et que vous restiez immobile.

Pour vous aider, nous pouvons vous proposer une initiation aux techniques de relaxation et à l'autohypnose. Vous pouvez également écouter la musique de votre choix pour vous détendre. Vous pourrez trouver de plus amples informations dans la brochure spécifique à la relaxation.



4. LE SUIVI POST TRAITEMENT

Dans les 21 jours après la fin de votre traitement, le radiothérapeute vous recevra en consultation pour assurer votre suivi.

Ces rendez-vous seront au début rapprochés, puis progressivement espacés.

Il vous sera peut-être demandé de remplir des questionnaires relatifs à la tolérance au traitement.

5. LES AUTRES CONSULTATIONS

Si, durant votre traitement, vous le souhaitez, vous pouvez rencontrer les soignants de l'équipe de soins oncologiques de support. Parmi ceux-ci, des psychologues, des infirmières sociales, infirmières relais et tabacologues sont à votre disposition. Pour cela, vous pouvez vous en référer à la brochure SOS (Soins Oncologiques de Support).



5. DOIS-JE M'ATTENDRE À DES EFFETS SECONDAIRES ?

Comme tout traitement, la radiothérapie peut occasionner des effets secondaires. Ils varient sensiblement d'un patient à l'autre. Ils dépendent de la dose, de la partie du corps traitée et des réactions de chacun. Beaucoup de patients éprouvent peu ou pas d'effets secondaires. Votre radiothérapeute vous expliquera ce qui est possible selon la localisation de votre tumeur. Il est important que vous signaliez d'éventuelles réactions à l'équipe soignante et à votre radiothérapeute. Ils vous proposeront une solution appropriée. Ces signes diminuent progressivement au cours des semaines qui suivent l'arrêt du traitement.

Quelques conseils pour diminuer ces effets secondaires :



Évitez d'irriter la zone irradiée

- **Supprimez tout produit irritant** (bain mousse, alcool, après-rasage, déodorant, parfum) sur la zone irradiée.
- **Pratiquez un séchage doux** par tamponnement au niveau des zones traitées.
- **Portez des vêtements légers**, faciles à enlever : évitez le nylon, la dentelle, les synthétiques ; favorisez le port des vêtements en coton.
- **Supprimez les massages aux endroits traités**, les expositions au soleil et au froid.
- **Évitez les pansements sur la zone irradiée**, sauf indication médicale.



Ayez une hygiène de vie saine

- **Évitez l'alcool**
- **Éviter le tabac** (il diminue l'oxygénation des cellules, ce qui entraîne une diminution de l'efficacité du traitement)
- **Buvez en suffisance** (1.5 à 2l par jour)
- **Ecoutez-vous :**
 - **Reposez-vous :** le traitement et les nombreux déplacements peuvent vous fatiguer.
 - **Adaptez votre rythme de vie** et vos activités si nécessaire.
- Si vous commencez un nouveau médicament (de votre propre initiative ou à la demande d'un autre médecin) pendant la radiothérapie, n'oubliez pas d'en avertir le radiothérapeute.

6. GESTION DE VOTRE FERTILITÉ



Vous ne pouvez pas être enceinte pendant la radiothérapie. S'il y a le moindre risque de grossesse, il faut impérativement réaliser un test de grossesse. Vous pouvez vous adresser à votre médecin généraliste ou médecin spécialiste.



Une radiothérapie, même si la région à traiter n'est pas le bassin, peut (sérieusement) altérer votre fertilité, quel que soit votre sexe. Des solutions existent. Il faut en parler le plus tôt possible avec votre radiothérapeute.





7. RECOMMANDATIONS POUR LE BON DÉROULEMENT DU TRAITEMENT



Portez des vêtements confortables.



Soyez attentif à respecter votre rythme, par exemple en planifiant des activités comportant des périodes de repos si vous ressentez des essoufflements.



Il n'est pas conseillé de conduire un véhicule moteur après un traitement cérébral.

8. INFOS PRATIQUES

Equipe médicale Cyberkife® du service de radiothérapie

Chef de service : Pr. François Lallemand

Secrétariat accueil du service : radiotherapie@chuliege.be

(accessible du lundi au vendredi de 8h à 16h30)

Site	NOM Prénom	Téléphone
Site CHU Sart Tilman Cyberkife®	Pr LALLEMAND François	Accueil : 04/323.75.96
	GODIN Sarah	
	GRANDJEAN Lisa	
	JANSEN Nicolas	
	LAMANDE Mareva	
MIEVIS Carole		

Pour obtenir de plus amples informations sur votre prise en charge en radiothérapie, n'hésitez pas à contacter notre service :

Avant et après traitement - Coordinatrice CyberKnife® : 04/323.74.62

Pendant le traitement : 04/323.81.65

Vous pouvez également consulter notre site internet spécifique :

www.cancerologie.chuliege.be/icab/cyberknife-visite-virtuelle



Pour des informations complémentaires,
vous pouvez visionner la vidéo suivante :

Le parcours en radiothérapie



www.cancerologie.chuliege.be/ICAB/le-parcours-en-radiotherapie

Pour une information plus complète sur les traitements de
radiothérapie, vous pouvez vous référer au site internet Bravo :



www.bravo-radiotherapie.be/fr/radiotherapie-bij-kankerbehandeling

**Consultez toujours votre équipe soignante si
vous avez des questions ou des préoccupations.**



Institut de Cancérologie Arsène Burny – CHU de Liège

Domaine Universitaire du Sart Tilman B35
4000 Liège

Octobre 2024

Editeur responsable : CHU de Liège