



# Le PICC LINE

Cathéter veineux central  
inséré par voie périphérique

## TABLE DES MATIÈRES

1. Qu'est-ce qu'un PICC line?.....	3
2. Pourquoi utiliser un PICC line? .....	3
3. Comment est posé un PICC line? .....	4
4. Quels sont les soins réalisés par votre infirmière sur le PICC line? ....	5
5. Quelles consignes dois-je suivre à domicile? .....	6
6. Que dois-je vérifier à domicile? .....	8
7. Que faire en cas de retrait accidentel du PICC line?.....	9
8. Comment le PICC line est-il enlevé? .....	9

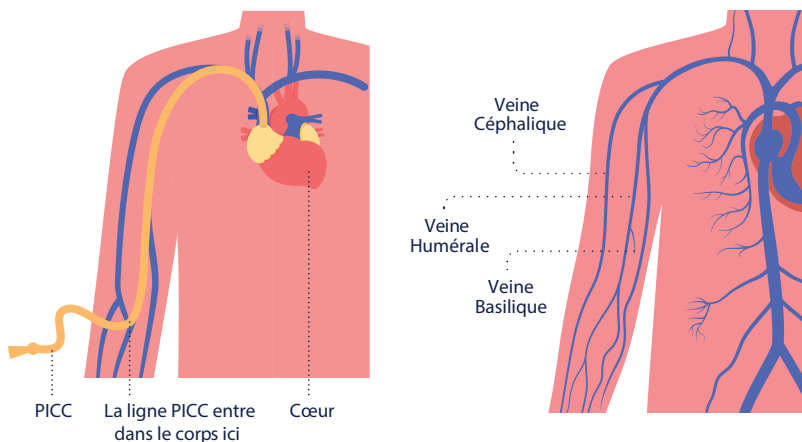


## 1. QU'EST-CE QU'UN PICC LINE ?



Le **PICC** Line est un cathéter veineux central long et souple inséré dans une veine profonde du bras (basilique, humérale ou céphalique), si possible au-dessus du pli du coude, et qui arrive dans une grosse veine à l'entrée du cœur.

Il peut être placé de **quelques jours à plusieurs mois** et il se retire facilement à la fin de son utilisation à la demande d'un médecin.



## 2. POURQUOI UTILISER UN PICC LINE ?

**Le PICC permet l'administration de chimiothérapies, d'antibiotiques, d'alimentation parentérale (par une veine) et de transfusions sanguines. Il est également utilisé pour les prélèvements sanguins.**

Le PICC a l'avantage de préserver les petites veines de vos mains ou de vos bras qui pourraient être endommagées lors de l'administration de certains médicaments (notamment la chimiothérapie). De plus, ce cathéter évite de devoir réaliser d'autres piqûres et il peut être utilisé par votre infirmière du domicile.

### 3. COMMENT EST POSÉ UN PICC LINE ?



#### AVANT l'intervention

- Vous pouvez boire et manger (sauf précision contraire)
- Vous devez prendre une douche avec du savon



#### PENDANT l'intervention (durée entre 30 et 60 minutes)

La pose d'un PICC est réalisée dans des conditions d'asepsie chirurgicale, sous anesthésie locale. Il est généralement posé par un radiologue sous échographie afin de bien visualiser le réseau veineux.

La durée totale de la pose est approximativement de 30 à 60 minutes.

Après l'insertion du cathéter dans une veine, celui-ci est fixé à la peau par un pansement autocollant avec ailettes qui est lui-même recouvert par un pansement transparent (pour assurer une protection contre d'éventuelles contaminations bactériennes). Un bouchon obturateur est également ajouté à l'extrémité du PICC afin de diminuer le risque infectieux.

Un contrôle radiographique est effectué en fin de procédure afin de vérifier le bon positionnement du cathéter.





## APRÈS l'intervention

Après la pose de votre PICC line, vous pourrez rentrer à votre domicile.

A noter qu'une sensation d'inconfort pourrait survenir suite à l'irritation de la veine et provoquer une légère douleur (un antidouleur peut être pris si nécessaire), une rougeur au point d'insertion ou un léger saignement (durant quelques heures) ou un hématome au niveau du bras (qui disparaîtra petit à petit).

## 4. QUELS SONT LES SOINS RÉALISÉS PAR VOTRE INFIRMIÈRE SUR LE PICC LINE ?

Les soins à réaliser sur votre PICC line peuvent être dispensés à l'hôpital ou à votre domicile par une infirmière :



### SOINS ET SURVEILLANCE



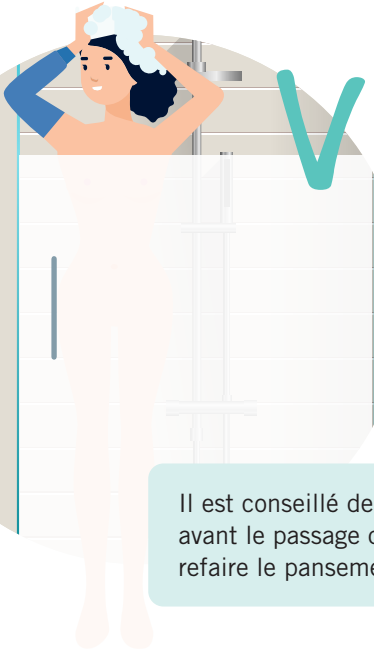
### FRÉQUENCE

Vérification de l'intégrité du pansement et de la qualité de la fixation	A chaque passage
Vérification de l'absence de symptômes (inflammation au point d'insertion, douleur, œdèmes, fièvre/frissons...)	A chaque passage
Changement du pansement transparent ou du pansement de fixation avec ailettes	24 à 48 heures après la pose du cathéter et ensuite 1x/semaine
Rinçage du PICC line	1x/semaine
Changement du bouchon obturateur (classique ou à septum hygiénique)	1x/semaine ET systématiquement après chaque utilisation s'il s'agit d'un bouchon classique

## 5. QUELLES CONSIGNES DOIS-JE SUIVRE À DOMICILE ?

Vous pouvez réaliser la plupart des gestes de la vie quotidienne de façon normale. Cependant, soyez vigilant dans certaines situations :

**Ne pas mouiller les pansements (afin d'éviter une infection)**



Il est conseillé de prendre votre douche juste avant le passage de votre infirmière qui pourra refaire le pansement si nécessaire.



Ne pas prendre de bains

Lors de la douche, vous devez impérativement protéger les pansements de l'eau à l'aide d'un manchon de protection en plastique disponible à l'hôpital ou chez un bandagiste (vous pouvez également entourer votre bras d'un film transparent extensible alimentaire ou de type Cellophane).

N'allez pas dans des lieux **humides** : piscine, sauna, thermes, hammam...





## Ne pas tirer sur le PICC line (afin d'éviter un retrait accidentel)

- Soyez particulièrement attentif lorsque vous vous habillez ou que vous vous déshabillez afin de ne pas tirer sur le cathéter.

Pour éviter un retrait accidentel du PICC line, il existe des manchons de protection conçus pour maintenir le cathéter en place. En été, ces manchons peuvent également être utiles si vous ne souhaitez pas que votre cathéter soit visible.

- Evitez de porter des vêtements trop serrés au niveau des bras et privilégiez des vêtements à manches larges.

## Ne pas trop solliciter les bras

- Evitez certains sports qui forcent sur les bras (comme les sports avec une raquette (*tennis, badminton...*) ou le golf, la musculation...).
- Evitez de porter des charges lourdes.



## 6. QUE DOIS-JE VÉRIFIER À DOMICILE ?

### Etat général du pansement

Si le pansement est décollé, humide ou souillé, vous devez contacter votre infirmière afin que le pansement soit changé rapidement. Veillez à ne pas le changer vous-même car vous risqueriez de retirer accidentellement le cathéter.

### Signes d'infection

*(rougeur, hématome, écoulement purulent, saignement, fièvre ou frissons, essoufflement anormal...)*

Vous devez contacter rapidement votre infirmière ou votre médecin (ou vous rendre aux urgences).

### Douleurs, gonflement, écoulement...

Contactez également votre équipe soignante si vous ressentez des douleurs, si vous constatez un gonflement ou un écoulement ou en cas de retrait inopiné du cathéter.



## 7. QUE FAIRE EN CAS DE RETRAIT ACCIDENTEL DU PICC LINE ?



Deux situations sont possibles :

- Si le PICC n'est sorti que de quelques centimètres, vous devez le maintenir en place en réalisant un bandage autour du bras ou en collant un pansement adhésif par-dessus.
- Si le PICC est sorti totalement de la veine, vous devez prendre une compresse propre et réaliser une pression au niveau du point d'insertion pendant quelques minutes afin de limiter le saignement. Ensuite, vous pouvez mettre un pansement.



Dans les 2 cas, contactez immédiatement votre infirmière !



## 8. COMMENT LE PICC LINE EST-IL ENLEVÉ ?

Le retrait de votre PICC line est décidé par votre médecin référent.

Il est réalisé à l'hôpital et ne nécessite ni anesthésie, ni hospitalisation.

Le retrait s'effectue en tirant sur le cathéter. Une légère compression à l'aide d'une compresse stérile est ensuite réalisée jusqu'à l'arrêt du saignement et un pansement est posé. Ce pansement peut être enlevé en fin de journée.







Consultez toujours votre  
équipe soignante si  
vous avez des questions  
ou des préoccupations.



Editeur responsable :  
CHU de Liège  
Avenue de l'Hôpital, 1  
4000 Liège  
Octobre 2024