



Le traitement par
IMATINIB
(Glivec®)

EDITO

Bonjour,

Cette brochure informative concerne le traitement par Imatinib (Glivec®) que votre oncologue/hématologue vous a prescrit et vous est destinée spécifiquement.

Pour tout renseignement supplémentaire concernant votre traitement, votre oncologue/hématologue et votre infirmière de liaison se tiennent à votre disposition. Vous trouverez leurs coordonnées dans votre carnet de liaison.

Le pharmacien hospitalier peut également répondre à vos questions au 04/323.33.01 ou par e-mail à l'adresse prodec.pharma@chuliege.be.

**Le Conseil de gouvernance de
l'Institut de Cancérologie Arsène Burny**

Table des matières

1. POURQUOI M'A-T-ON PRESCRIT CE TRAITEMENT ?.....	4
2. COMMENT SE DÉROULE LE TRAITEMENT	4
3. COMMENT DOIS-JE UTILISER CE MÉDICAMENT ?	4
4. QUE FAIRE EN CAS D'OUBLI, DE VOMISSEMENTS OU DE SURDOSAGE ?	6
5. QUELS SONT LES EFFETS SECONDAIRES LES PLUS FRÉQUENTS ET COMMENT LES GÉRER ?	7
QUELLES SONT LES PRÉCAUTIONS À PRENDRE QUAND ON SUIT UN TRAITEMENT ONCOLOGIQUE ?	11

1. POURQUOI M'A-T-ON PRESCRIT CE TRAITEMENT ?

L'imatinib (Glivec®) est utilisé dans le traitement de certains types de cancer du sang (notamment de leucémies), de sarcomes et de cancers du système digestif. Il s'agit d'un traitement ciblé à prendre par voie orale.

2. COMMENT SE DÉROULE LE TRAITEMENT

L'imatinib se présente sous la forme de comprimés à prendre tous les jours, de manière continue. Chaque comprimé contient 100 mg ou 400 mg d'imatinib en fonction du dosage prescrit. Votre médecin vous prescrira la dose qui vous convient.

La dose et la durée totale du traitement dépendent de son efficacité et de la manière dont vous le tolérez.

3. COMMENT DOIS-JE UTILISER CE MÉDICAMENT ?

L'imatinib vous est délivré par votre pharmacie habituelle sur ordonnance de votre oncologue/hématologue.

La quantité de comprimés à prendre dépend du dosage prescrit :

Dose journalière de 100 à 600mg

Prenez l'imatinib 1x/jour avec un grand verre d'eau, pendant le repas, en respectant un intervalle de 24h entre chaque prise.

Dose journalière de 800mg

Prenez l'imatinib 400mg 2x/jour (matin et soir) avec un grand verre d'eau, pendant le repas, en respectant un intervalle de 12h entre chaque prise.

- Pour les personnes incapables d'avaler des comprimés, les comprimés peuvent être coupés, écrasés et disperser dans un grand verre d'eau plate ou de jus de pomme.
- Essayez de prendre l'imatinib tous les jours à **la même heure** environ et **de la même façon** (au cours des repas) au moment le plus adéquat dans la journée afin de ne pas l'oublier ;
- Conservez l'imatinib à température ambiante ($\leq 25^{\circ}\text{C}$), à l'abri de la lumière, de l'humidité et **hors de portée des enfants** ;
- Ne mettez pas les comprimés dans un pilulier (conservation dans l'emballage d'origine);
- N'arrêtez ou ne modifiez jamais le rythme de prise de votre traitement sans l'avis de votre oncologue/hématologue ;
- Ne jetez pas les conditionnements entamés à la poubelle. Merci de les rapporter à votre pharmacie.

4. QUE FAIRE EN CAS D'OUBLI, DE VOMISSEMENTS OU DE SURDOSAGE ?

Si vous avez oublié de prendre votre Imatinib:

Dose journalière de 100 à 600mg (1x/jour)

Prenez la dose prévue aussi vite que possible **dans les 12 heures** qui suivent la prise habituelle. **Au-delà des 12 heures, sautez la dose manquée** et prenez la dose suivante, à l'heure habituelle, **sans doubler la dose**.

Informez votre oncologue/hématologue lors de consultation suivante.

Si vous avez oublié **plusieurs doses**, prévenez votre infirmière de liaison ou votre oncologue/hématologue **rapidement**.

Dose journalière de 800mg (2x/jour)

Prenez la dose prévue aussi vite que possible **dans les 6 heures** qui suivent la prise habituelle. **Au-delà des 6 heures, sautez la dose manquée** et prenez la dose suivante, à l'heure habituelle, **sans doubler la dose**.

Informez votre oncologue/hématologue lors de consultation suivante.

Si vous avez oublié **plusieurs doses**, prévenez votre infirmière de liaison ou votre oncologue/hématologue **rapidement**.

Si vous avez vomi après avoir pris votre Imatinib:

Ne prenez pas une nouvelle dose et ne doublez pas la dose suivante. La dose suivante sera prise à l'heure habituelle.

Informez votre oncologue/hématologue lors de la consultation suivante.

Si vous avez vomi **plusieurs doses**, prévenez votre infirmière de liaison ou votre oncologue/hématologue **rapidement**.

Si vous avez pris plus de Imatinib que vous n'auriez dû :

Contactez **immédiatement** votre oncologue/hématologue ou votre infirmière de liaison.

5. QUELS SONT LES EFFETS SECONDAIRES LES PLUS FRÉQUENTS ET COMMENT LES GÉRER ?



Gonflement du visage et des membres (œdèmes)

Evitez de porter des vêtements serrants (élastiques, ceintures, ...) et instaurez une alimentation à faible teneur en sel.

En cas de gonflement des jambes, essayez de vous reposer en surélevant vos pieds et en portant des bas de contention.

Si le gonflement ne disparaît pas rapidement ou si vous constatez une prise de poids rapide et inattendue, contactez votre médecin traitant, votre oncologue/hématologue ou votre infirmière de liaison dès que possible.



Nausées, vomissements, perte d'appétit

En cas de nausées ou vomissements, vous pouvez prendre l'anti-nauséux prescrit par votre oncologue/hématologue. Veillez à bien respecter la quantité et la fréquence de prise recommandée par votre médecin.

En l'absence d'amélioration dans les 48h, contactez votre infirmière de liaison ou votre médecin durant les heures de bureau.

Certains anti-nauséux peuvent entraîner une constipation chez certaines personnes. Il est donc important de la prévenir autant que possible pour éviter toutes complications (par exemple, vous pouvez prendre du Macrogol (Movicol®, Movolax®, ...) si vous allez difficilement à selle).

En cas de perte d'appétit, fractionner et enrichir vos repas peut vous aider à mieux manger.

Vous trouverez de nombreux conseils dans la brochure « **Comment gérer les nausées et les vomissements** » disponible dans votre carnet de liaison.



Risque d'infection (Fièvre, frissons, toux,...)

Limitez au maximum vos contacts avec des personnes malades et avec la foule et pensez à vous laver les mains régulièrement. Prenez votre température si vous ressentez un symptôme grippal (courbature, frissons, toux...).

En cas de fièvre **>38,3°C** ou **>38,0°C 2 fois de suite en 2 heures**, prenez **l'antibiotique prescrit par votre oncologue/hématologue en début de traitement** et contactez votre infirmière de liaison ou votre oncologue/hématologue durant les heures de bureau.



En-dehors des heures de bureau, si vous ne vous sentez vraiment pas bien, présentez-vous au Service des Urgences.



Problèmes de peau (sécheresse ou éruptions cutanées)

Pour éviter la déshydratation de votre peau, vous pouvez prendre des douches tièdes et courtes, utiliser un savon doux et hydratant sans parfum ainsi que des crèmes épaisses sans alcool.

Évitez les expositions prolongées au soleil et utilisez une protection solaire avec un indice 50+ en cas d'exposition.

Si vous avez des démangeaisons, parlez-en à votre infirmière de liaison ou à votre médecin lors de la prochaine visite. De la cétirizine (Zyrtec® ou un générique), 10mg 1 comprimé 1x/jour pourra vous être prescrite.



Douleur articulaire

Ne restez pas immobile et mobilisez vos articulations en faisant des exercices légers (aller marcher,...).

Si ces douleurs sont invalidantes, contactez votre infirmière de liaison ou votre oncologue/hématologue durant les heures de bureau.

Si la douleur est trop importante, vous pouvez prendre du Paracétamol (selon les indications transmises par votre oncologue/hématologue), après avoir vérifié votre température, pour exclure la possibilité d'une infection.



Fatigue

Il n'existe pas de médicament qui vous empêchera d'être fatigué. Restez actif sur le plan physique tout en vous accordant des périodes de repos.



Diarrhée, douleurs abdominales

Si vous présentez des selles diarrhéiques, vous pouvez prendre 2 gélules de 2mg de Lopéramide (Imodium®) et ensuite 1 gélule de 2mg toutes les 4 heures ou après chaque selle molle sans dépasser 16mg/jour.

Si la diarrhée persiste plus de 24 heures malgré la prise correcte de Lopéramide, prévenez votre infirmière de liaison ou votre oncologue/hématologue durant les heures de bureau ou déplacez-vous aux Urgences en-dehors de ces heures.

Vous trouverez de nombreux conseils dans la brochure « **Comment gérer la diarrhée** » disponible dans votre carnet de liaison.



Maux de tête

Vous pouvez prendre du Paracétamol (selon les indications transmises par votre oncologue/hématologue), après avoir vérifié votre température, pour exclure la possibilité d'une infection.

Si les maux de tête persistent ou sont très gênants, contactez votre infirmière de liaison ou votre médecin durant les heures de bureau. **Soyez prudent en cas de conduite automobile ou d'utilisation de machines.**

IMPORTANT

La liste d'effets secondaires n'est pas exhaustive. En cas d'apparition d'un **effet secondaire « urgent »** (douleur à la poitrine, difficultés à respirer,...) **présentez-vous directement aux Urgences.**

Votre **médecin traitant** peut également vous guider dans la gestion des effets secondaires liés à votre traitement.

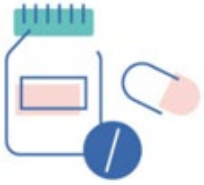
Les effets secondaires varient fortement d'un patient à un autre. Ne vous laissez donc pas influencer par l'expérience d'autres personnes.

L'intensité des effets secondaires n'est pas liée à l'efficacité du traitement. Ce n'est pas parce que vous avez beaucoup d'effets secondaires que votre traitement est plus efficace et, inversement, ce n'est pas parce que vous n'avez pas d'effets secondaires que votre traitement n'est pas efficace. Certains effets secondaires peuvent également être liés à la maladie elle-même et pas nécessairement au traitement.

Prenez les médicaments prescrits par votre oncologue contre les effets secondaires en **respectant strictement les doses prescrites.**

L'équipe médicale se tient à votre disposition en cas de besoin et des fiches informatives avec des **conseils diététiques et d'hygiène de vie** pour vous aider à gérer ces effets secondaires sont disponibles dans le carnet de liaison ou auprès de l'équipe médicale.

6. QUELLES SONT LES PRÉCAUTIONS À PRENDRE QUAND ON SUIT UN TRAITEMENT ONCOLOGIQUE ?



Le traitement par imatinib peut interagir avec d'autres médicaments ou produits. Cela peut entraîner une modification de l'efficacité et/ou de la tolérance de l'imatinib ou des autres produits.

Il vous est dès lors demandé de :

- Communiquer la liste complète de vos médicaments à votre oncologue/hématologue et de l'avertir en cas de changements (médicaments sur prescription ou non, y compris les sprays, les crèmes, les compléments alimentaires et les préparations à base de plantes).
- Informer tous les professionnels de la santé que vous rencontrerez que vous prenez de l'imatinib.



Ces interactions peuvent aussi se produire avec certains aliments.

Par exemple, il est fortement déconseillé de consommer du pamplemousse, du jus de pamplemousse, du Millepertuis ou du Ginseng durant votre traitement car cela augmente le risque de développer des effets secondaires.



Le traitement fragilise votre peau et le soleil risque de provoquer des taches de dépigmentation.

Il est dès lors recommandé de porter un chapeau et d'appliquer un écran total en cas de promenade au soleil.



Il n'y a pas vraiment de preuves pour des restrictions alimentaires strictes mais afin de limiter le risque de développer une infection, il est recommandé d'éviter certains aliments:

- Les poissons crus ;
- Les coquillages (moules, huîtres, coquilles Saint-Jacques...) ;
- La viande crue (filet américain ou viandes saignantes).

Les scampis et les charcuteries sont autorisés.

Le traitement que vous recevez est éliminé de manière naturelle, comme tout autre médicament que vous pourriez prendre. Il est éliminé durant le traitement et jusqu'à 7 jours après la prise.

Il est donc recommandé de :



- Vous laver régulièrement les mains à l'eau et au savon, notamment après chaque passage aux toilettes et après la manipulation des gélules ;
- De tirer la chasse 2x après avoir fermé le couvercle.



Que vous soyez une femme ou un homme, si vous êtes en âge d'avoir des enfants, il est important que vous utilisiez un moyen de **contraception efficace** (préservatifs en plus d'une autre méthode) pendant toute la durée du traitement et pendant une période allant jusqu'à 3 mois après. En effet, le traitement pourrait être nocif pour votre enfant à naître.

Si malgré toutes les précautions vous (ou votre partenaire) tombez enceinte durant l'utilisation de ce médicament, avertissez immédiatement votre oncologue/hématologue.



Si vous êtes jeune maman et que vous allaitez, il est important **d'interrompre cet allaitement** pour la sécurité de votre nourrisson.

Cette fiche n'est pas exhaustive.

Pour une information plus complète sur le médicament et ses effets indésirables, vous pouvez vous référer à la notice du médicament disponible sur le site web suivant :

<https://www.cbip.be>



Institut de Cancérologie Arsène Burny – CHU de Liège

Avenue de l'Hôpital, 1

4000 Liège

Décembre 2024

Editeur responsable : CHU de Liège