

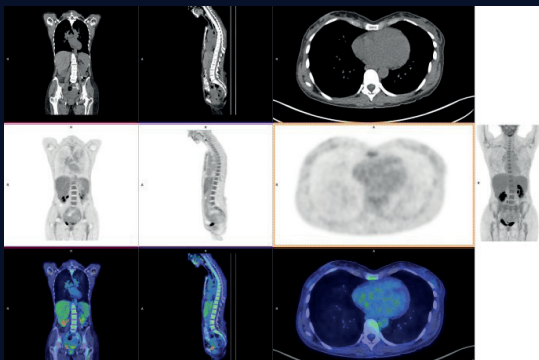
Madame, Monsieur,

Votre médecin vous a prescrit un PET/CT au FDG et vous avez rendez-vous au CHU de Liège sur le site du Sart Tilman.

Vous vous posez probablement beaucoup de questions. Ce fascicule a été rédigé pour vous aider à y répondre.

Qu'est-ce que le PET/CT au FDG ?

C'est un examen d'imagerie hybride qui permet une évaluation à la fois fonctionnelle et anatomique des organes/tissus. Il permet de visualiser les cellules ayant un métabolisme très actif (consommant beaucoup d'énergie), à savoir les cellules cancéreuses, infectieuses ou encore inflammatoires.



Pour quel bénéfice ?

Les indications sont multiples : bilan initial et/ou suivi d'un cancer, recherche de maladie infectieuse/inflammatoire, bilan de certaines maladies neurologiques ou cardiaques...

Le produit injecté est un radiopharmaceutique à base de glucose. Le nom complet et précis est 2-deoxy-2-[18F]fluoro-D-glucose, en abrégé FDG.

Quel risque ?

Ce produit, faiblement radioactif, ne présente aucun effet secondaire et s'élimine naturellement dans les urines après quelques heures.

Le jour de l'examen

Vous êtes resté(e) sans manger ni boire de boisson sucrée depuis au moins 6 heures mais vous avez bu abondamment de l'eau pour être bien hydraté(e).

Vous êtes muni(e) de votre prescription et de votre carte d'identité.

Veillez-vous présenter, au moins 20 minutes avant votre rendez-vous, à l'inscription de l'ICAB, route 570.

Vous serez ensuite orienté(e) vers l'accueil du service de Médecine nucléaire (-3 route 610 à l'ICAB).

Avez-vous des questions supplémentaires ?

Voici le numéro du secrétariat du service de Médecine nucléaire : 04/323 22 10.

Besoin d'infos parkings ?

Consultez notre site internet www.chuliege.be

Vous pouvez également scanner ce QR code.



LE PET/CT AU FDG

Service de Médecine nucléaire et
Imagerie oncologique - Pr. R. Hustinx



Sur le site
du Sart Tilman



Des consignes à respecter ?

Avant l'examen

6 heures avant l'examen, vous devez éviter strictement toute nourriture et toute boisson sucrée, comme les jus d'orange, colas, boissons énergisantes, etc.

En revanche, pour une bonne hydratation, vous êtes encouragé à boire plusieurs verres d'eau avant de venir à l'hôpital. Le café noir est la seule autre boisson autorisée.

Le respect de ces règles est indispensable à la réalisation d'un examen de qualité.

En cas de diabète, l'insuline ne peut être injectée le matin de l'examen. Si celui-ci est programmé l'après-midi, un petit déjeuner léger est autorisé avec un dosage d'insuline adapté. Le traitement antidiabétique oral peut être poursuivi.

Si l'examen est demandé dans le cadre d'une maladie cardiaque, un régime particulier est recommandé la veille et le matin de l'examen : celui-ci vous sera expliqué lors de la prise de rendez-vous.

Comment vous habiller ?

Portez des vêtements faciles à ôter. Il vous sera demandé d'enlever ceinture ou bijoux type collier ou longues boucles d'oreilles.

Comment se déroule l'examen ?

1^{ère} partie de l'examen

Préparation

Après une consultation avec le médecin, vous serez installé dans un fauteuil pour la mise en place d'un cathéter dans une veine du bras.

Le radiopharmaceutique y sera injecté, suivi d'une perfusion de 250 mL de liquide physiologique, pour bien vous hydrater.

Vous resterez ensuite au calme 30 à 60 minutes, le temps que le produit se distribue au niveau de tout le corps.

2^{ème} partie de l'examen

Acquisition des images

Vous serez ensuite invité à passer aux toilettes pour vider la vessie avant de réaliser les images. L'acquisition des images prend une dizaine de minutes.

3^{ème} partie de l'examen

Scanner avec produit de contraste

Dans certains cas, à la demande de votre médecin, nous réaliserons également, dans la foulée et avec le même appareil, un CT scanner avec du produit de contraste.

Durée totale : vous resterez **entre 1h30 et 2h** dans le service de Médecine nucléaire.

Consignes de radio-protection

Aucune mesure n'est nécessaire vis-à-vis de vos proches, compte tenu de la très faible radioactivité du produit.

Et enfin... le résultat

Prenez rendez-vous avec le médecin qui a prescrit l'examen.

Aucun résultat ne sera communiqué le jour de la scintigraphie. Ils seront transmis au médecin prescripteur dans les 48h qui suivent la réalisation de celui-ci.

Notes

.....

.....

.....

.....

.....

.....

