

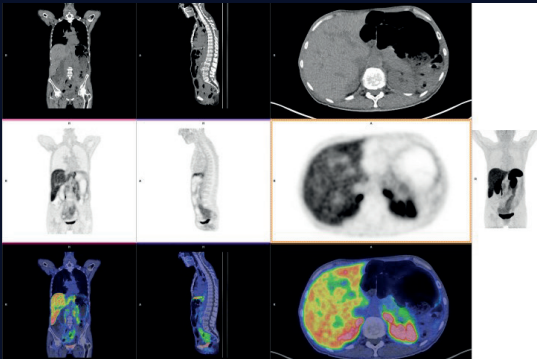
Madame, Monsieur,

Votre médecin vous a prescrit un PET/CT au DOTA-NOC et vous avez rendez-vous au CHU de Liège sur le site du Sart Tilman.

Vous vous posez probablement beaucoup de questions. Ce fascicule a été rédigé pour vous aider à y répondre.

Qu'est-ce que le PET/CT au DOTA-NOC ?

C'est un examen d'imagerie hybride (imagerie fonctionnelle et anatomique), qui permet de détecter les tumeurs neuro-endocrines bien différenciées, surexprimant les récepteurs à la somatostatine.



Pour quel bénéfice ?

Il est indiqué dans le bilan d'extension initial ou le suivi d'une tumeur neuroendocrine.

Le produit injecté est un radiopharmaceutique: un analogue de la somatostatine, le DOTA-NOC marqué au 68Ga.

Quel risque ?

Ce produit, faiblement radioactif, ne présente aucun effet secondaire et s'élimine naturellement dans les urines après quelques heures.

Le jour de l'examen

Vous êtes muni de votre prescription et de votre carte d'identité.

Veillez-vous présenter, au moins 20 minutes avant votre rendez-vous, à l'inscription de l'ICAB, route 570.

Vous serez ensuite orienté vers l'accueil du service de Médecine nucléaire (-3 route 610 à l'ICAB).

Avez-vous des questions supplémentaires ?

Voici le numéro du secrétariat du service de Médecine nucléaire : 04/323 22 10.

Besoin d'infos parkings ?

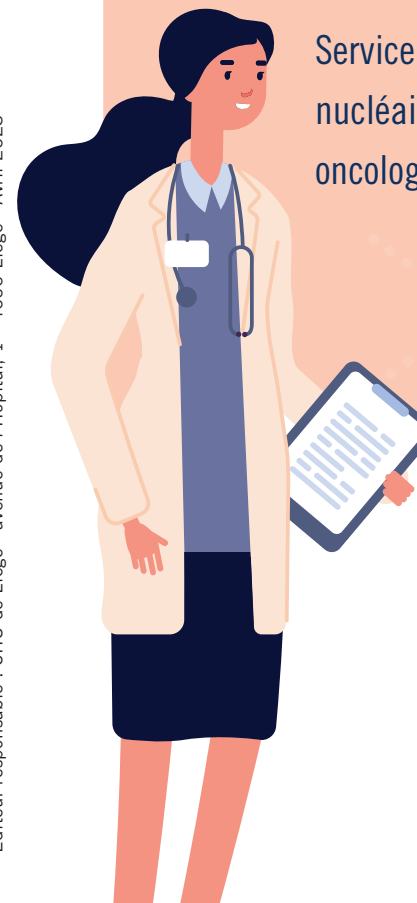
Consultez notre site internet www.chuliege.be

Vous pouvez également scanner ce QR code.



LE PET/CT AU DOTA-NOC

Service de Médecine nucléaire et Imagerie oncologique - Pr. R. Hustinx



Sur le site du Sart Tilman

Préparation

Jour de l'examen

Et après...

Des consignes à respecter ?

Avant l'examen

Aucune. Il n'est pas nécessaire d'être à jeun avant l'examen.

À apporter le jour de l'examen

Votre prescription médicale et votre carte d'identité.

Comment vous habiller ?

Portez des vêtements faciles à ôter. Il vous sera demandé d'enlever ceinture et bijoux type collier ou longues boucles d'oreilles.

Notes

.....
.....
.....
.....
.....
.....
.....

Comment se déroule l'examen ?

1^{ère} partie de l'examen

Préparation

Après une consultation avec le médecin, vous serez installé dans un fauteuil pour la mise en place d'un cathéter dans une veine du bras.

Le radiopharmaceutique y sera injecté, suivi d'une perfusion de 250 mL de liquide physiologique, pour bien vous hydrater.

Vous resterez ensuite au calme 60 minutes, le temps que le produit se distribue au niveau de tout le corps.

2^{ème} partie de l'examen

Acquisition des images

Vous serez ensuite invité à passer aux toilettes pour vider la vessie avant de réaliser les images. L'acquisition des images prend une dizaine de minutes.

3^{ème} partie éventuelle de l'examen

Scanner avec produit de contraste

Dans certains cas, à la demande de votre médecin, nous réaliserons également, dans la foulée et avec le même appareil, un CT scanner avec du produit de contraste.

Durée totale : vous resterez entre **1h30 et 2h** dans le service de Médecine nucléaire.

Consignes de radio-protection

Aucune mesure n'est nécessaire vis-à-vis de vos proches, compte tenu de la très faible radioactivité du produit.

Et enfin... le résultat

Prenez rendez-vous avec le médecin qui a prescrit l'examen.

Aucun résultat ne sera communiqué le jour de la scintigraphie. Ils seront transmis au médecin prescripteur dans les 48h qui suivent la réalisation de celui-ci.

Notes

.....
.....
.....
.....
.....
.....

