



La radiothérapie pelvienne

Col de l'utérus / Vagin



INSTITUT
DE CANCÉROLOGIE
ARSENE BURNY

CHU
de Liège

TABLE DES MATIÈRES

1. Éditorial	3
2. Objectif de la radiothérapie	4
2.1. Simulation (= étape de préparation au traitement)	4
2.2. Traitement de radiothérapie externe	6
2.3. Traitement de curiethérapie	7
3. Effets secondaires	8
3.1. Effets secondaires généraux	8
3.2. Effets secondaires spécifiques	9
3.2.1. Effets secondaires spécifiques précoces/aigus (souvent réversibles)	9
3.2.2. Effets secondaires spécifiques tardifs	11
4. Après le traitement	11
5. Conseils généraux	12
6. Conseils alimentaires pour diminuer les flatulences	14
7. Infos pratiques	15
8. Notes personnelles	16

1. ÉDITO

BIENVENUE À L'INSTITUT DE CANCÉROLOGIE ARSÈNE BURNY

Vous allez bénéficier d'une radiothérapie pour la prise en charge d'un cancer gynécologique (col de l'utérus/vagin). Cette brochure reprend les informations concernant le déroulement du traitement et les effets secondaires potentiels de ce type d'irradiation.

Sachez que les effets secondaires n'apparaissent pas dans tous les cas et qu'il est possible que vous ne les présentiez pas. Cela dépend en effet de chaque individu, de l'endroit irradié ainsi que de la dose reçue.

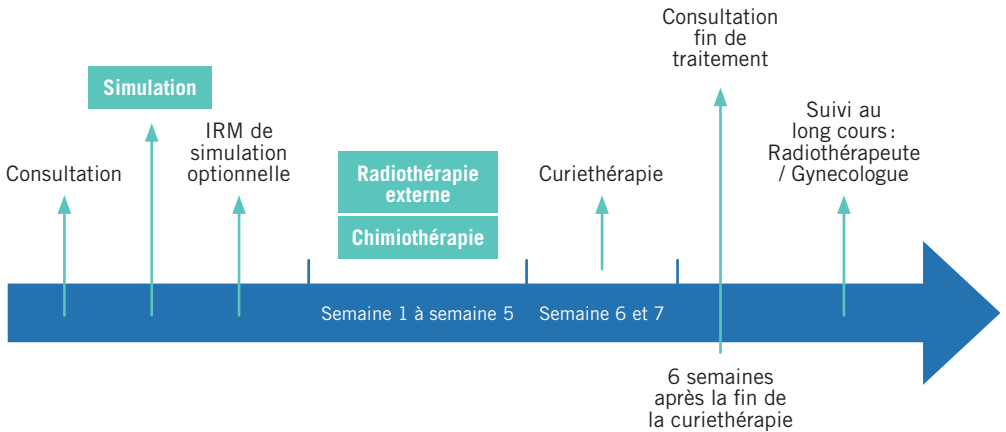
Si certains effets venaient à survenir, parlez-en à l'équipe infirmière-technologue lors de vos séances journalières ou lors de votre consultation hebdomadaire avec le médecin radiothérapeute. Ils vous donneront alors des conseils adaptés à votre situation.

**Pour le Conseil de Gouvernance de
l'Institut de Cancérologie Arsène Burny,
Le Professeur Philippe Coucke,
Chef de service de Radiothérapie.**



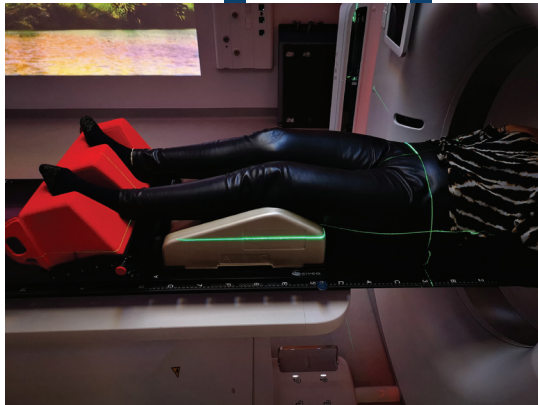
2. OBJECTIF DE LA RADIOTHÉRAPIE

Il s'agit d'un traitement loco-régional (traitement qui consiste à agir directement sur la tumeur ou sur la région où est située la tumeur) et curatif, c'est-à-dire qui a pour but de vous guérir.



2.1. SIMULATION (= ÉTAPE DE PRÉPARATION AU TRAITEMENT)

- **Avant de vous présenter au rendez-vous, veillez à bien réaliser la préparation rectale/vésicale (voir feuille explicative spécifique).**
- Pas de nécessité d'être à jeun ;
- Réalisation d'un scanner vessie pleine puis vessie vide avec injection d'un produit de contraste au niveau vaginal ;
- Réalisation de points de tatouage au niveau du bassin et de l'abdomen ;
- Durée : environ 30 minutes ;
- A la suite de la simulation : rendez-vous avec l'assistante sociale du service (+/- 20 minutes).



2.2. TRAITEMENT DE RADIOTHÉRAPIE EXTERNE

- **Avant de vous présenter aux séances de traitement, veuillez à bien réaliser la préparation rectale/vésicale (voir feuille explicative spécifique).**
- 25 séances : 1 fois par jour, à raison de 5 jours par semaine (pas les jours fériés ni les week-ends) → 5 semaines de traitement ;
- Durée : 10-15 minutes par séance ;
- Avant de délivrer le traitement, une imagerie de contrôle est réalisée afin de vérifier la qualité de la préparation réalisée ;
- 1 fois par semaine, la séance de radiothérapie est précédée de l'administration de la chimiothérapie à l'Hôpital de jour oncologique.
- Un rendez-vous médical est systématiquement prévu 1x/semaine avec votre radiothérapeute référent ou l'un de ses collègues en cas d'absence. Cette entrevue est l'occasion de faire le point sur les éventuels effets secondaires apparus et de proposer si nécessaire de quoi y remédier (conseils/médicaments).
- En fin de traitement, il vous sera proposé de participer à une enquête de satisfaction évaluant la qualité de la prise en charge dans notre service.



2.3. TRAITEMENT DE CURIETHÉRAPIE

- 2 courtes hospitalisations de 3 jours au CHU de Liège (habituellement du mardi au jeudi) organisées à la suite des 5 semaines de traitement de radiothérapie externe.
- Déroulé:
 - Admission le mardi fin de matinée (prise de sang, préparation à l'intervention...);
 - Mise en place du matériel de curiethérapie en salle d'opération le mercredi (sous anesthésie générale ou rachianesthésie) + IRM + 1^{ère} séance de traitement dans l'après-midi;
 - Alitement une nuit avec le matériel en place (mercredi -> jeudi);
 - Jeudi matin: 2^{ème} séance de traitement + retrait du matériel; Sortie d'hospitalisation dès 14h si tout est en ordre;
 - Procédure à répéter de façon identique la semaine suivante.

Durant votre traitement de radiothérapie externe, un infirmier de l'équipe de curiethérapie viendra à votre rencontre pour vous donner davantage d'explications et répondre à vos éventuelles questions.

Une consultation en anesthésie sera également organisée, afin que vous puissiez discuter du type d'anesthésie souhaitée.

3. EFFETS SECONDAIRES

3.1. EFFETS SECONDAIRES GÉNÉRAUX

Ces effets secondaires peuvent apparaître dès le début du traitement et peuvent persister plusieurs mois après l'irradiation : fatigue, anxiété, troubles de l'humeur, de la libido, du sommeil et de l'appétit.

Il est conseillé d'adapter son activité en fonction de ses capacités.

La peau peut parfois être affectée par la radiothérapie : elle peut rougir, être irritée, avoir l'aspect d'un coup de soleil ou d'un bronzage.

Dans le cadre de la radiothérapie pelvienne, cet effet secondaire est plus rare. À moins que la zone irradiée soit étendue au niveau de la vulve et/ou des ganglions inguinaux (creux des jambes).

Si c'est le cas, votre radiothérapeute vous le précisera et vous donnera les conseils appropriés pour les soins de peau.

Une perte de poils peut survenir dans la zone traitée. L'utilisation d'un savon à pH neutre est recommandée.

A la suite du traitement, une sensibilité au soleil peut perdurer. Par précaution, il est recommandé de ne pas s'exposer aux heures les plus chaudes et d'appliquer régulièrement une crème solaire indice 50.

3.2. EFFETS SECONDAIRES SPÉCIFIQUES

La cible du traitement est entourée d'organes sensibles comme la vessie, les intestins et le rectum.

La préparation rectale/vésicale que vous devez réaliser contribue non seulement à permettre un positionnement adéquat de la cible, mais également à minimiser la dose au niveau des organes de voisinage. Cela permettra de limiter l'intensité des effets secondaires.

On distingue 2 types d'effets secondaires spécifiques : les effets secondaires précoces et les effets secondaires à plus long terme.

3.2.1. Effets secondaires spécifiques précoces/aigus (souvent réversibles)

• Les intestins / le rectum

L'irritation du rectum et des intestins peut se traduire par des crampes abdominales, une sensation de ballonnement, des selles plus fréquentes, plus molles, voire parfois de la diarrhée.

Les besoins sont parfois plus urgents et peuvent s'accompagner d'un peu de sang.

Des consignes diététiques de base vous seront remises et seront adaptées selon l'évolution de votre transit.

La radiothérapie n'entraîne généralement pas de nausée/vomissement, à moins que la zone irradiée soit étendue

au niveau des ganglions de l'abdomen supérieur en regard de l'estomac (si c'est le cas, votre radiothérapeute vous le précisera).

• La vessie

L'irritation de la vessie peut se traduire par des symptômes comparables à ceux d'une infection urinaire : vous pourrez avoir besoin d'uriner plus fréquemment de jour comme de nuit, de façon plus urgente et éventuellement avoir une sensation de brûlure lorsque vous urinez.

Si c'est le cas, il faut surtout veiller à bien vous hydrater.

- **L'utérus/ les ovaires**

L'utérus soumis aux radiations ne sera plus apte à accueillir un fœtus.

Toute tentative de grossesse est formellement déconseillée durant le traitement. Vous pouvez discuter des modalités de contraception avec votre équipe soignante.

Les ovaires, si situés dans la zone traitée (c'est généralement le cas, sauf s'ils ont été chirurgicalement transposés), vont recevoir une dose qui va conduire à une perte de la fertilité. Leur fonction hormonale va également être réduite et peut entraîner des symptômes de la ménopause. L'intérêt d'un traitement hormonal substitutif sera discuté au cas par cas avec votre gynécologue, plus à distance du traitement.

- **Le vagin**

Les muqueuses vaginales irradiées peuvent être plus sèches et avoir tendance à se resserrer en cicatrisant et ainsi à provoquer un rétrécissement de la filière vaginale (sténose).

Il est donc recommandé, à distance du traitement (3-4 semaines après la fin de curiethérapie), de reprendre une activité sexuelle ou d'utiliser des dilateurs vaginaux, afin de conserver une longueur vaginale satisfaisante et de permettre l'accessibilité clinique au col de l'utérus. L'utilisation de lubrifiant est vivement conseillée lors des rapports sexuels.

3.2.2. Effets secondaires spécifiques tardifs

Ils peuvent apparaître à partir de 6 mois après la fin de la radiothérapie.

Rares mais souvent difficilement réversibles, il s'agit essentiellement de cystite ou de colite/rectite radique.

Les explorations à mener et traitements éventuels à instaurer sont à discuter avec votre radiothérapeute.

4. APRÈS LE TRAITEMENT

Le radiothérapeute vous reverra en consultation mixte avec un gynécologue 6 semaines après la fin du traitement. Il conviendra alors avec vous des rendez-vous pour la suite de votre prise en charge.

Le bilan de réévaluation (IRM + PET scan) sera réalisé 3 mois après la fin de la curiethérapie.

5. CONSEILS GÉNÉRAUX



À faire

- Essayer tant que possible de **conserver une activité physique régulière** (ex : marche, gymnastique douce...);

! ATTENTION! Pas de natation, de jacuzzi, de sauna, hammam etc. pendant le traitement ni durant les 3-4 semaines après la fin de la curiethérapie;

- **Porter des vêtements légers**, non irritants et amples;
- Soyez attentif à **respecter votre rythme**, par exemple en planifiant des activités comportant des périodes de repos si vous ressentez de la fatigue;
- **Bien s'hydrater** (1,5-2L/jour). Les infusions de camomille peuvent avoir un effet bénéfique dans ce contexte irritatif;
- **Ne pas perdre de poids**: si vous rencontrez des problèmes pour vous alimenter, parlez-en à l'équipe de diététique qui peut vous apporter des solutions (alimentation enrichie/mixée/compléments alimentaires...);
- **Respecter un régime alimentaire de base** qui va limiter la production de gaz.



À ne pas faire

- **Ne pas fumer**: le tabac diminue l'efficacité du traitement (une tabacologue est disponible pour vous aider au sevrage tabagique si vous le souhaitez);
- **Ne pas consommer de l'alcool de façon excessive**;
- **Ne pas porter des vêtements irritants** ou trop étreints;
- **Ne pas utiliser de tampons vaginaux** (durant le traitement et jusqu'à 3-4 semaines après la fin de la curiethérapie);
- **Ne pas exposer** la zone irradiée au soleil.

6. CONSEILS ALIMENTAIRES POUR DIMINUER LES FLATULENCES

Recommandations d'hygiène de vie :

- Manger lentement, des petites bouchées ;
- Bien mâcher les aliments ;
- Faire attention à ne pas avaler d'air en mangeant ou en buvant. Il faut éviter de parler en mangeant et de boire à la paille ;
- Eviter de mâcher du chewing-gum ;
- Eviter les repas trop copieux : fractionner votre alimentation.

Aliments déconseillés :

- Oignons ;
- Les choux (vert, blanc, choucroute...);
- Les légumineuses (lentilles, haricots blancs et rouges, pois chiches, flageolets...);
- Salsifis ;
- Navets ;
- Artichauts ;
- Topinambours ;
- Les céréales complètes ;
- Les boissons gazeuses ;
- Les fromages fermentés ;
- La levure de bière ;
- Le lait (consommer du lait sans lactose) ;
- Les fritures et viandes grasses ;
- Les aliments contenant des polyols (sorbitol, xylitol, maltitol, mannitol, isomalt), c'est-à-dire chewing-gum et friandise "sans sucre" ;
- Les crudités.



Un doute, une question ? **N'hésitez jamais à questionner votre radiothérapeute ou tout autre membre de l'équipe.**

Nous espérons que cette brochure vous aidera à comprendre les principes de la radiothérapie ainsi que le déroulement de votre traitement.

L'information écrite ne remplace en aucune façon le dialogue avec le médecin ou l'équipe soignante. Ils se montreront soucieux de votre bien-être et veilleront au bon déroulement de votre prise en charge.



N'hésitez donc pas à nous poser toutes vos questions.

7. INFOS PRATIQUES

Chef de service : Prof. P. Coucke

Secrétariat - accueil du service de Radiothérapie

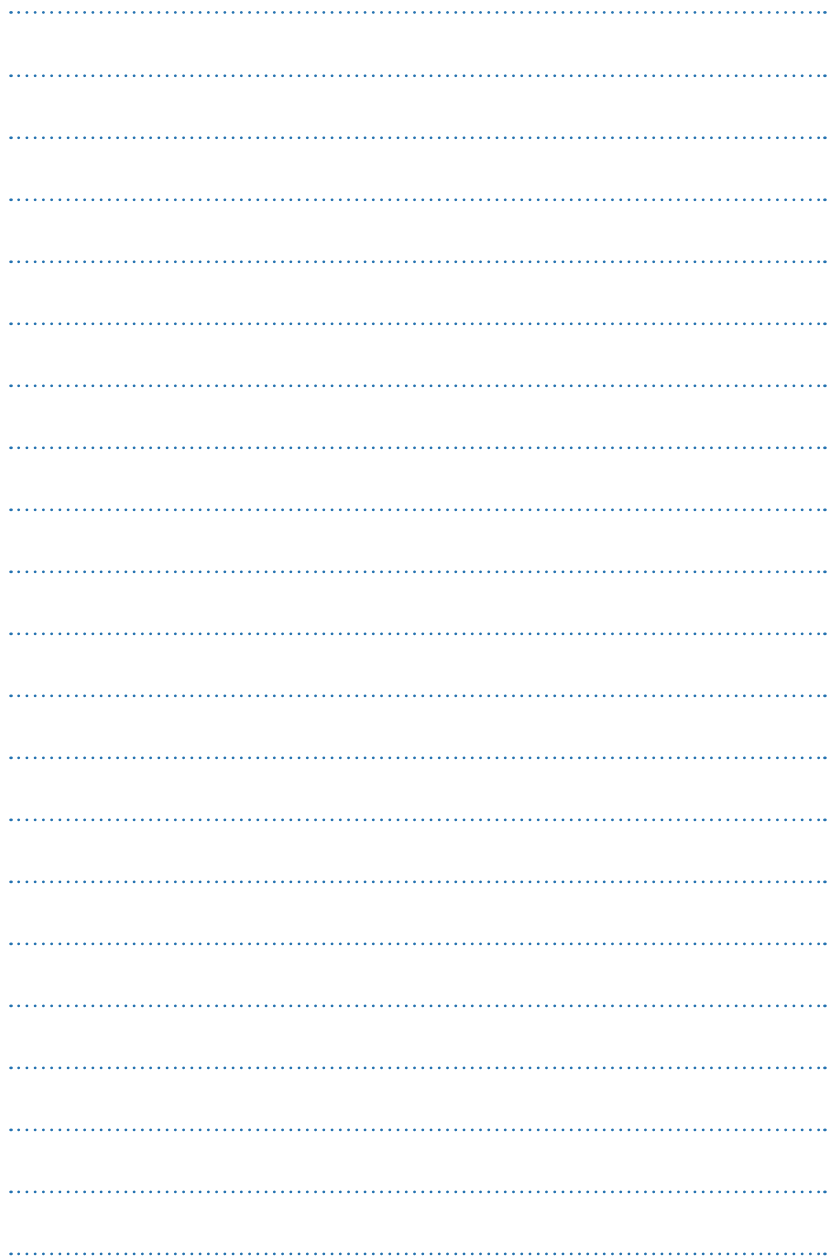
(Accessible du lundi au vendredi de 8h à 16h30)

Contacts secrétariat : radiotherapie@chuliege.be

CHU Sart Tilman 04/323 75 96

Services Universitaires CHU :

- Antenne Laveu Ste-Rosalie (CURE - Centre Urbain de Radiothérapie – Hôpital de la Citadelle/CHC) : 04/323 21 00
- Antenne Vivalia : 063/55 13 19





Pour des informations complémentaires,
vous pouvez visionner la vidéo suivante :
“Le parcours en radiothérapie”



Pour une information plus complète sur les traitements de radiothérapie,
vous pouvez vous référer au site internet Bravo :



Consultez toujours votre équipe soignante
si vous avez des questions ou des préoccupations

Institut de Cancérologie Arsène Burny - CHU de Liège

Editeur responsable :
CHU de Liège - Avenue de l'Hôpital, 1 - 4000 Liège
Mars 2023

