

La radiothérapie et vous

Informations à destination des patients

BIENVENUE À L'INSTITUT DE CANCÉROLOGIE ARSÈNE BURNY

Madame, Monsieur,

Vous avez récemment été confronté à l'annonce d'un diagnostic d'un cancer. La radiothérapie est un des traitements parmi d'autres qui va vous aider à combattre la maladie. Nous sommes conscients que la maladie ainsi que ce traitement peuvent être source d'inquiétudes. Vos habitudes de vie, ainsi que celles de votre famille, risquent d'être chamboulées. Nous sommes persuadés que vous vous posez beaucoup de questions par rapport à cette proposition thérapeutique.

Notre brochure a pour but de vous éclairer, de répondre à vos questions, et ainsi de vous aider à traverser cette étape de traitement dans les meilleures conditions possibles.

Elle a été conçue par les différents acteurs professionnels qui fonctionnent dans un service de radiothérapie afin de vous donner les informations utiles et nécessaires pour vous aider à gérer votre état de santé (maladie et soins). Vous y trouverez des informations concernant les aspects purement pratiques et organisationnels de votre traitement, ainsi que sur les effets secondaires. Cette dernière information tiendra bien entendu compte des caractéristiques propres à votre dossier médical et de votre maladie. Nous tenterons de vous expliquer de façon complète et compréhensive, les avantages et les inconvénients de cette prise en charge. Nous vous expliquons aussi les moyens que vous pouvez mettre en œuvre pour réduire au maximum ces effets secondaires.

Ce document n'est bien sûr pas exhaustif. Si vous avez des questions après l'avoir lu, n'hésitez jamais à nous interroger, afin que nous puissions au mieux répondre à vos préoccupations légitimes. Tous les professionnels du service, médecins, physiciens, infirmiers et technologues, ainsi que les membres du personnel administratif, sont à votre disposition pour y répondre en fonction de leurs compétences respectives.

**Pour le Conseil de Gouvernance
de l'Institut de Cancérologie Arsène Burny,
Le Professeur Philippe Coucke,
Chef du service de Radiothérapie.**





QU'EST-CE QUE LA RADIOTHÉRAPIE?

La radiothérapie est une des méthodes de traitement contre le cancer utilisant des rayonnements ionisants. Elle peut être utilisée seule, associée à la chirurgie, à la chimiothérapie, à d'autres traitements, simultanément ou non.

Plus de la moitié des patients atteints d'un cancer recevront un jour ou l'autre dans le décours de leur maladie une radiothérapie.

La radiothérapie est externe dans la plupart des cas. Elle est réalisée à l'aide d'appareils appelés accélérateurs linéaires (Elekta®, Cyberknife®).

Elle peut se faire de manière interne dans certains cas. Il s'agit alors d'un traitement appelé brachythérapie ou curiethérapie.

Les informations contenues dans cette brochure concernent uniquement l'irradiation externe.

Vous trouverez des informations détaillées sur l'irradiation interne dans la brochure "*Curiethérapie*".

Pour plus d'informations, vous pouvez consulter le site internet Bravo : <https://bravo-radiotherapie.be/fr/radiotherapie-bij-kankerbehandeling>





1. COMMENT FONCTIONNE LA RADIOTHÉRAPIE ?

L'objectif de la radiothérapie est de délivrer la dose de radiation voulue à la tumeur tout en limitant celle donnée aux organes avoisinants.

Grâce aux avancées technologiques, la radiothérapie irradie la tumeur avec une très grande précision.



2. QUI VA ME PRENDRE EN CHARGE ?

Une équipe composée de divers spécialistes se tient à votre disposition tout au long de votre traitement :

- **Les radiothérapeutes :** il s'agit de médecins spécialisés dans le traitement du cancer par irradiation. Le radiothérapeute vous verra en consultation régulièrement durant votre traitement. En dehors de cette consultation, il y a toujours un radiothérapeute présent dans le service. Si vous éprouviez des difficultés, demandez à voir ce médecin par le biais de l'équipe soignante.
- **Des physiciens médicaux :** assistés par les dosimétristes, ils contrôlent des appareils qui délivrent les rayons. Ils collaborent à l'élaboration de votre plan de traitement.
- **Une équipe soignante d'infirmiers :** elle est composée de manipulateurs et de technologues spécialisés en imagerie, ils interviennent dans la préparation du traitement et dans sa réalisation. C'est avec cette équipe que vous aurez le plus de contacts. Ils sont au courant de votre maladie et des détails de votre traitement. Ils vous accompagneront tout au long de celui-ci.
- **Des secrétaires :** elles coordonnent l'ensemble des rendez-vous durant votre prise en charge dans le service et transmettent les informations à votre médecin traitant.
- **D'autres soignants sont à votre disposition :** si nécessaire, vous pouvez aussi faire appel à une psychologue, une infirmière sociale, une assistante sociale, une diététicienne, une infirmière de consultation, une tabacologue...
- **Des équipes externes :** il est possible que la préparation de votre traitement nécessite des examens complémentaires en dehors du service de Radiothérapie (Résonance Magnétique Nucléaire, Pet-scanner, des consultations...).

3. COMMENT VA SE DÉROULER MA PRISE EN CHARGE ?

La prise en charge d'une radiothérapie se compose de :

1. La consultation de contact ou première consultation ;
2. La simulation (= préparation technique) ;
3. Les éventuels examens complémentaires ;
4. Le traitement de radiothérapie ;
5. Les consultations pendant le traitement ;
6. Le suivi post-traitement via des consultations ;
7. Les autres consultations.

Chaque traitement est entièrement personnalisé ; il est donc important de contribuer à votre identification.

Identifiez-vous auprès de chaque professionnel qui vous accueillera en déclarant votre nom, prénom et date de naissance.

3.1. PREMIÈRE CONSULTATION

Durant celle-ci, vous rencontrerez votre radiothérapeute.

Celui-ci discutera avec vous du traitement qui vous convient le mieux et qui a été élaboré en concertation avec les autres médecins qui vous suivent. Votre radiothérapeute détaillera les différentes étapes de votre prise en charge. Il vous questionnera sur votre état général, vos plaintes, vos allergies, vos médicaments et vos habitudes de vie. Il programmera le rendez-vous pour réaliser votre simulation.

Un rapport de cette consultation sera envoyé au médecin généraliste et au spécialiste qui s'occupent de vous.



3.2. SIMULATION OU PRÉPARATION AU TRAITEMENT

La simulation est la séance de préparation à l'irradiation.

Son but est de déterminer les meilleures conditions de traitement. Grâce à un scanner réalisé lors de cette simulation, le médecin déterminera le volume tumoral à irradier et toutes les zones à protéger. Cet examen dure de 30 à 45 minutes, durant lesquelles nous vous demanderons de rester immobile.

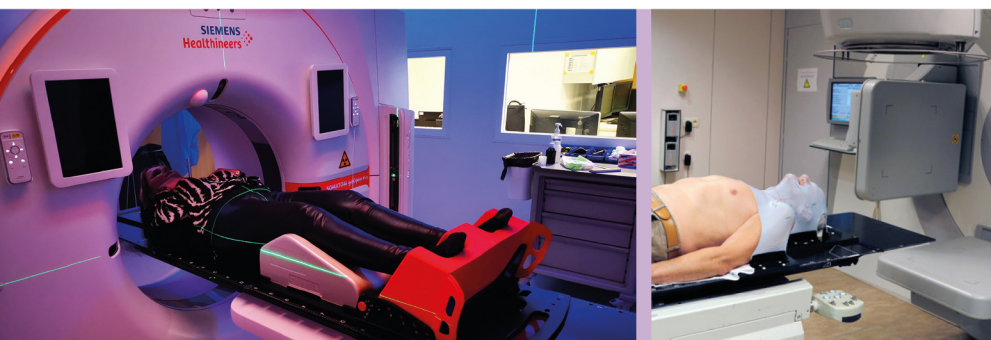
La simulation vous permettra de vous familiariser avec l'équipe soignante et les conditions de traitement.

En entrant dans la salle de simulation/scanner, on vous invitera à décliner vos nom, prénom et date de naissance. Ceci permet à l'infirmier de contrôler votre identité.



La simulation se déroule comme suit :

- Vous serez installé sur une table de simulation dans la position la plus confortable possible. Elle sera reproduite lors de chaque séance.
- Un scanner sera réalisé en position de traitement. En l'absence de contre-indication (réactions allergiques, insuffisance rénale...) et si nécessaire, une injection de produit de contraste sera effectuée. Le produit peut procurer une sensation de chaleur dans tout le corps, surtout au niveau de la gorge et du bas ventre. Cette sensation disparaît au bout de quelques minutes. Il est important que vous signaliez toutes les réactions que vous auriez ressenties lors d'injections précédentes ou lors de cet examen.
- Un système de contention personnalisé (masque, cale...) sera réalisé. Des repères sur le masque ou éventuellement de fins points tatoués sur votre peau seront effectués afin de permettre de vous positionner de la même façon tout au long de votre traitement.



Exemples de contention : pour région pelvienne - pour région tête et cou

- Afin de vous identifier à chaque séance, l'infirmier prendra une photo d'identité et de votre position de traitement. L'ensemble des données de votre dossier sera traité de façon confidentielle.
- Vous rencontrerez l'infirmière sociale ou l'assistante sociale. Elle vous remettra la date et l'heure de vos premières séances. Elle abordera avec vous les aspects financiers du traitement, l'aide au transport éventuel, l'aide à domicile... Cette consultation est gratuite.



3.3. LES ÉVENTUELS EXAMENS DE PRÉPARATION

En fonction de la région du corps à traiter, votre médecin peut prévoir des examens complémentaires pour mieux cibler la tumeur ou pour mieux connaître votre tolérance au traitement. Ces examens ont souvent lieu en dehors du service de Radiothérapie. Pour chaque examen, il faudra passer aux inscriptions.

Voici quelques examens complémentaires souvent proposés :

- une prise de sang (si réalisée au CHU, à l'étage -2, route 872) ;
- une IRM (= résonance magnétique) ;
- un PET-CT scan ;
- des épreuves respiratoires ;
- le placement éventuel de repères métalliques dans votre corps pour cerner la région à soigner ; si ceci est d'application pour vous, une brochure complémentaire vous sera donnée ;
- ...

3.4. TRAITEMENT

Votre traitement peut être réalisé sur un de nos différents sites en fonction de l'équipe médicale qui vous prend en charge. Vous trouverez les informations utiles sur nos sites à la section 8 "Infos pratiques".

Quand commencera votre traitement ?

- > La première séance aura lieu quelques jours à quelques semaines après la simulation, en fonction de la pathologie. Ce délai est nécessaire à l'équipe physique pour effectuer la planification dosimétrique du traitement.

Quelle est la fréquence des séances ?

- > La fréquence des séances ainsi que leur nombre varient en fonction de votre maladie. Vous recevez un plan de traitement personnalisé.

Vous avez des connaissances qui ont déjà eu de la radiothérapie ? Comparer le nombre de séances qu'ils auraient subies n'a pas forcément de sens.

En effet, le nombre de séances reçues ne reflète en aucun cas la gravité de votre maladie.

Votre plan de traitement est unique. Il a été établi spécialement pour vous par l'équipe qui vous prend en charge.

Le nombre et la fréquence des séances vous seront donnés lors de votre première séance. Généralement, le traitement comporte 4 à 5 séances par semaine pendant 1 à 8 semaines.

Il est possible que des modifications interviennent pendant votre traitement de manière à l'adapter à votre évolution. Les week-ends et jours fériés, vous ne recevez pas de traitement.

Quand dois-je me présenter pour le traitement ?

- > Le jour de la simulation, on vous communiquera probablement le jour et l'heure de votre première séance. Les machines de radiothérapie fonctionnent de 8h à environ 18h mais selon les entretiens ou d'éventuelles pannes, nous irradiions parfois jusque 22h.

Le premier jour du traitement, vous recevrez votre calendrier avec l'horaire pour les 2 premières semaines. Ensuite, vous recevrez votre horaire par quinzaine.

- > Compte tenu du nombre de patients à traiter par jour, nous sommes malheureusement dans l'impossibilité de répondre à vos demandes personnelles dans l'établissement de votre horaire de passage à la machine.

Quelle est la durée de la séance ?

- > Une séance dure le plus souvent entre 10 et 30 minutes.



Comment se déroule votre traitement ?

- > Vous ne devez pas être à jeun sauf demande explicite de votre radiothérapeute. Prévoyez de quoi vous couvrir (peignoir, gilet...) pour le passage de la cabine vers la salle de traitement.
- > Chaque jour, lorsque vous entrerez dans la salle d'irradiation, on vous invitera, comme pour la préparation du traitement, à décliner vos nom, prénom et date de naissance.
- > Vous serez installé dans les mêmes conditions qu'à la simulation.
- > Il est important de rester immobile et de respirer calmement. Une fois le placement terminé, les infirmiers sortent de la salle et enclenchent un interrupteur sonore. Le traitement va commencer. Durant toute la durée de celui-ci, vous restez seul dans la pièce de traitement. Vous restez en communication par interphone avec l'équipe soignante qui veille sur vous à l'aide d'une caméra. Une fois la séance terminée, l'infirmier viendra vous aider à descendre de la table.
- > Les rayons sont invisibles et ne produisent aucune sensation : ni chaleur, ni picotement, ni douleur.
- > Lors de certaines séances de traitement et régulièrement la première semaine, nous contrôlerons votre position d'irradiation au moyen d'une imagerie réalisée à la machine de traitement. **Ces images ne donnent toutefois pas d'informations quant à l'évolution de votre maladie.**
- > Les contrôles de qualité des machines sont réalisés régulièrement. Une maintenance des appareils est effectuée mensuellement. Si nécessaire, vous serez traité sur l'autre machine du site ou parfois sur un autre de nos sites (ces machines sont toutes identiques).



3.5. CONSULTATIONS PENDANT LE TRAITEMENT

Vous verrez le médecin radiothérapeute ou un médecin en consultation régulièrement pendant le traitement. Celui-ci évalue le déroulement de votre traitement et il est à votre disposition pour répondre à vos questions.

Toutefois, si un problème survient en dehors de ces consultations, n'hésitez pas à en avertir l'équipe soignante qui contactera le médecin. Votre médecin généraliste reste un intervenant de choix. Faites appel à lui si nécessaire.



3.6. CONSULTATION APRÈS LE TRAITEMENT

Le dernier jour de votre radiothérapie, un rendez-vous pour la prochaine consultation chez votre radiothérapeute vous sera remis afin d'évaluer votre tolérance au traitement et votre évolution.

Si, dans l'intervalle entre la fin de la radiothérapie et cette consultation, vous ne vous sentiez pas bien, nous vous conseillons d'en parler à votre médecin généraliste. S'il l'estime nécessaire, nous vous reverrons plus tôt.



3.7. AUTRES CONSULTATIONS

Durant votre traitement, si vous le souhaitez, vous pouvez rencontrer les soignants de l'équipe de soins oncologiques de support. Parmi ceux-ci, des psychologues, des infirmières sociales, des infirmières de consultation et des tabacologues sont à votre disposition. Pour cela, vous pouvez vous référer à la brochure "Soins de support".



4. ORGANISATION DES RENDEZ-VOUS

Au sein du service de Radiothérapie, de nombreux patients sont traités ou viennent en consultation quotidiennement. Les rendez-vous doivent tenir compte de plusieurs contraintes cliniques et techniques.

Nous attirons votre attention sur le fait que tout changement imprévu désorganise le service et la prise en charge des autres patients. **Aussi, veuillez respecter les horaires ; soyez à l'heure.**

Un traitement commencé ne peut être interrompu, sauf en cas de nécessité médicale. Une interruption peut réduire l'efficacité du traitement.

Il peut également parfois arriver que des pannes ne nous permettent pas d'assurer votre séance. Dans ce cas, nous essayons toujours de trouver la meilleure solution.

Les médecins seront informés et adapteront votre traitement si nécessaire.

Une fois le traitement terminé, un programme de consultations de surveillance est établi dans un double but : une évaluation clinique et le suivi des effets secondaires éventuels. Si vous ne pouvez pas vous rendre à un rendez-vous, **merci de prévenir** le secrétariat du service.

5. EFFETS SECONDAIRES

Comme tout traitement, la radiothérapie peut occasionner des effets secondaires. Ils varient sensiblement d'un patient à l'autre. Les effets secondaires dépendent de la dose, de la partie du corps traitée et des réactions de chacun. Beaucoup de patients éprouvent peu ou pas d'effets secondaires.

Vous recevrez avec cette brochure un document reprenant les effets secondaires liés à votre pathologie. Il est important que vous signaliez d'éventuelles réactions à l'équipe soignante et à votre radiothérapeute. Ils vous proposeront une solution appropriée. Ces signes diminuent progressivement au cours des semaines qui suivent l'arrêt du traitement.

6. QUELQUES CONSEILS POUR DIMINUER LES EFFETS SECONDAIRES

Évitez d'irriter la zone irradiée :

- Sur la zone irradiée, évitez et supprimez tout produit irritant (ex: bain mousse, alcool, après-rasage, déodorant, parfum) ;
- Pratiquez un séchage doux par tamponnement au niveau des zones traitées ;
- Portez des vêtements légers, faciles à enlever : évitez le nylon, la dentelle, les synthétiques ; favorisez le port des vêtements en coton ;
- Supprimez les massages aux endroits traités, les expositions au soleil et au froid ;
- Évitez les pansements sur la zone irradiée, sauf indication médicale.

Ayez une hygiène de vie saine :

- Évitez l'alcool ;
- Évitez le tabac (il diminue l'oxygénation des cellules, ce qui entraîne une diminution de l'efficacité du traitement) ;
- Buvez en suffisance (1,5 à 2 l par jour) ;
- Ecoutez-vous : - Reposez-vous : le traitement et les nombreux déplacements peuvent vous fatiguer ;
- adaptez votre rythme de vie et vos activités si nécessaire.
- Pendant la Radiothérapie, si vous commencez un nouveau médicament (de votre propre initiative ou à la demande d'un autre médecin), n'oubliez pas d'en avertir le radiothérapeute.



7. GESTION DE VOTRE FERTILITÉ

Vous ne pouvez pas être enceinte pendant la radiothérapie. S'il y a le moindre risque de grossesse, il faut **impérativement** réaliser un test de grossesse. Vous pouvez vous adresser à votre médecin généraliste ou médecin spécialiste.

Une radiothérapie, même si la région à traiter n'est pas le bassin, peut (sérieusement) altérer votre fertilité, quel que soit votre sexe. Des solutions existent. Le mieux est d'évoquer ce sujet le plus tôt possible avec votre radiothérapeute.



Nous espérons que cette brochure vous a aidé à comprendre votre traitement de radiothérapie ainsi que le déroulement de votre traitement. L'information écrite ne remplace en aucune façon le dialogue avec le médecin ou l'équipe soignante. Ceux-ci se montreront toujours soucieux de votre bien-être et veilleront au bon déroulement de votre prise en charge.

N'hésitez donc jamais à nous poser vos questions.

8. INFOS PRATIQUES

Equipe médicale du service de Radiothérapie

Chef de service: Pr. Philippe Coucke

Secrétariat accueil du service : radiotherapie@chuliege.be
(accessible du lundi au vendredi de 8h à 16h30)

Site	NOM Prénom	Téléphone
Site CHU Sart Tilman	Professeur COUCKE Philippe GRANDJEAN Lisa JANSEN Nicolas LALLEMAND François LAMANDE Mareva MIEVIS Carole PIRET Pascal PIRSON Christelle PLEYERS Clémence Médecins assistants	Accueil : 04/323 75 96
Site CURE	GODIN Sarah WERENNE Xavier WESTERLINCK Philippe Médecins Assistants	Accueil : 04/323 21 00
Site Vivalia Libramont	MEYNS Mia NICKERS Philippe PARTOUNE Eléonore	Accueil : 063/55 13 19



Pour des informations complémentaires, vous pouvez visionner la vidéo suivante :
“Le parcours en radiothérapie”

www.cancerologie.chuliege.be/parcours-en-radiotherapie



Pour une information plus complète sur les traitements de radiothérapie, vous pouvez vous référer au site internet Bravo :

<https://bravo-radiotherapie.be/fr/radiotherapie-bij-kankerbehandeling>



Consultez toujours votre équipe soignante si vous avez des questions ou des préoccupations

