



Le traitement par  
**PONATINIB**  
(Iclusig®)

# EDITO

Bonjour,

Cette brochure informative concerne le traitement par Ponatinib (Iclusig®) que votre hématologue vous a prescrit et vous est destinée spécifiquement.

Pour tout renseignement supplémentaire concernant votre traitement, votre hématologue et votre infirmière de liaison se tiennent à votre disposition. Vous trouverez leurs coordonnées dans votre carnet de liaison.

Le pharmacien hospitalier peut également répondre à vos questions au 04/323.33.01 ou par e-mail à l'adresse [prodec.pharma@chuliege.be](mailto:prodec.pharma@chuliege.be).

**Le Conseil de gouvernance de  
l'Institut de Cancérologie Arsène Burny**

## Table des matières

1. POURQUOI M'A-T-ON PRESCRIT CE TRAITEMENT ?.....	4
2. COMMENT SE DÉROULE LE TRAITEMENT .....	4
3. COMMENT DOIS-JE UTILISER CE MÉDICAMENT ?.....	4
4. QUE FAIRE EN CAS D'OUBLI, DE VOMISSEMENTS OU DE SURDOSAGE ? .....	6
5. QUELS SONT LES EFFETS SECONDAIRES LES PLUS FRÉQUENTS ET COMMENT LES GÉRER ?.....	7
6. QUELLES SONT LES PRÉCAUTIONS À PRENDRE QUAND ON SUIT UN TRAITEMENT ONCOLOGIQUE ?.....	12

## 1. POURQUOI M'A-T-ON PRESCRIT CE TRAITEMENT ?

Le Ponatinib (Iclusig®) est utilisé dans le traitement de certains types de leucémies qui ont comme point commun d'exprimer une protéine tronquée, cible de ce médicament.

Il s'agit d'un traitement ciblé à prendre par voie orale.

## 2. COMMENT SE DÉROULE LE TRAITEMENT

Le Ponatinib se présente sous la forme de comprimés à prendre tous les jours, de manière continue. Chaque comprimé contient 15 mg, 30 mg ou 45 mg de Ponatinib en fonction du dosage prescrit. La dose habituelle est de 45 mg à prendre 1 fois par jour toutefois votre médecin vous prescrira la dose qui vous convient.

La dose et la durée totale du traitement dépendent de son efficacité et de la manière dont vous le tolérez.

## 3. COMMENT DOIS-JE UTILISER CE MÉDICAMENT ?

Le Ponatinib vous est délivré par la pharmacie de l'hôpital qui se situe au niveau -4, à la **ROUTE 1068**.

- Prenez le Ponatinib **1x/jour par la bouche** avec un grand verre d'eau ;
- Essayez de prendre le Ponatinib tous les jours **à la même heure** environ et **de la même façon** (au cours ou en dehors des repas) au moment le plus adéquat dans la journée afin de ne pas l'oublier ;
- Ne pas mâcher, ni couper, ni écraser, ni dissoudre les comprimés dans du liquide ;

- Conservez le Ponatinib à température ambiante ( $\leq 25^{\circ}\text{C}$ ), à l'abri de la lumière, de l'humidité et **hors de portée des enfants** ;
- Ne mettez pas les comprimés dans un pilulier (conservation dans l'emballage d'origine);
- N'arrêtez ou ne modifiez jamais le rythme de prise de votre traitement sans l'avis de votre hématologue ;
- Ne jetez pas les conditionnements entamés à la poubelle. Merci de les rapporter à la pharmacie de l'hôpital (suivre la ROUTE 1068).

## 4. QUE FAIRE EN CAS D'OUBLI, DE VOMISSEMENTS OU DE SURDOSAGE ?

Si vous avez oublié de prendre votre Ponatinib :

**Prenez la dose prévue** aussi vite que possible **dans les 12 heures** qui suivent la prise habituelle. **Au-delà des 12 heures, sautez la dose manquée** et prenez la dose suivante, à l'heure habituelle, **sans doubler la dose**.

**Informez votre hématologue** lors de consultation suivante.

Si vous avez oublié **plusieurs doses**, prévenez votre infirmière de liaison ou votre hématologue **rapidement**.

Si vous avez vomi après avoir pris votre Ponatinib :

**Ne prenez pas une nouvelle dose et ne doublez pas la dose suivante.** La dose suivante sera prise à l'heure habituelle.

**Informez votre hématologue** lors de la consultation suivante.

Si vous avez vomi **plusieurs doses**, prévenez votre infirmière de liaison ou votre hématologue **rapidement**.

Si vous avez pris plus de Ponatinib que vous n'auriez dû :

Contactez **immédiatement** votre hématologue ou votre infirmière de liaison.

## 5. QUELS SONT LES EFFETS SECONDAIRES LES PLUS FRÉQUENTS ET COMMENT LES GÉRER ?



### Risque d'infection (Fièvre, frissons, toux...)

Limitez au maximum vos contacts avec des personnes malades et avec la foule et pensez à vous laver les mains régulièrement.

Prenez votre température si vous ressentez un symptôme grippal (courbature, frissons, toux...).

En cas de température  $\geq 38^{\circ}\text{C}$ , contactez votre hématologue ou votre infirmière de liaison durant les heures de bureau pour éventuellement débiter un antibiotique.

**Présentez-vous aux Urgences** si votre température est supérieure à  $38^{\circ}\text{C}$  à 2 reprises à 2h d'intervalle OU si votre température est supérieure à  $38^{\circ}\text{C}$  avec la présence de frissons OU si votre température est supérieure à  $38,3^{\circ}\text{C}$ .



### Nausées, vomissements, perte d'appétit

En cas de nausées ou vomissement, vous pouvez prendre l'anti-nauséeux prescrit par votre hématologue. Veillez à bien respecter la quantité et la fréquence de prise recommandée par votre hématologue.

En l'absence d'amélioration dans les 48h, contactez votre infirmière de liaison ou votre hématologue durant les heures de bureau.

Certains anti-nauséeux peuvent entraîner une constipation chez certaines personnes. Il est donc important de la prévenir autant que possible pour éviter toutes complications (par exemple, vous pouvez prendre du Macrogol (Movicol<sup>®</sup>, Movolax<sup>®</sup>, ...) si vous allez difficilement à selle).

En cas de perte d'appétit, fractionner et enrichir vos repas peut vous aider à mieux manger.

Vous trouverez de nombreux conseils dans la brochure « **Comment gérer les nausées et les vomissements** » disponible dans votre carnet de liaison.



### Maux de tête, Vertige

Vous pouvez prendre du Paracétamol (selon les indications transmises par votre hématologue), après avoir vérifié votre température, pour exclure la possibilité d'une infection.

Si les maux de tête persistent ou sont très gênants, contactez votre infirmière de liaison ou votre hématologue durant les heures de bureau. **Soyez prudent en cas de conduite automobile ou d'utilisation de machines.**



### Hypertension artérielle

Instaurez une alimentation à faible teneur en sel et vérifiez régulièrement votre tension. Parlez-en à votre hématologue lors de votre prochaine visite.



### Fatigue, Essoufflement

Il n'existe pas de médicament qui vous empêchera d'être fatigué.

Restez actif sur le plan physique tout en vous accordant des périodes de repos.

Si vous vous sentez très essoufflé, que vous êtes pâle ou que votre respiration est plus rapide que d'habitude, contactez votre infirmière de liaison ou votre hématologue durant les heures de bureau.



### Gonflement du visage et des membres (œdèmes)

Évitez de porter des vêtements serrants (élastiques, ceintures, ...) et instaurez une alimentation à faible teneur en sel.

En cas de gonflement des jambes, essayez de vous reposer en surélevant vos pieds et en portant des bas de contention.

Si le gonflement ne disparaît pas rapidement ou si vous constatez une prise de poids rapide et inattendue, contactez votre médecin traitant, votre hématologue ou votre infirmière de liaison dès que possible.



### Problèmes de peau (sécheresse ou éruptions cutanées)

Pour éviter la déshydratation de votre peau, vous pouvez prendre des douches tièdes et courtes, utiliser un savon doux et hydratant sans parfum ainsi que des crèmes épaisses sans alcool.

Évitez les expositions prolongées au soleil et utilisez une protection solaire avec un indice 50+ en cas d'exposition.

Si vous avez des démangeaisons, parlez-en à votre infirmière de liaison ou à votre hématologue lors de la prochaine visite. De la Cétirizine (Zyrtec® ou un générique), 10mg 1 comprimé 1x/jour pourra vous être prescrite. La Cétirizine peut provoquer des somnolences. Prenez donc ce médicament de préférence le soir et soyez prudent en cas de conduite automobile ou d'utilisation de machines.



### Constipation

Il est recommandé de consommer des aliments riches en fibres (pain complet, fruits frais...) à intervalles réguliers, de boire au moins 1,5-2L d'eau par jour et d'avoir une activité physique régulière (promenade active, vélo...). Éviter les aliments qui ralentissent le transit intestinal (carottes, bananes, chocolat...).

Ne prenez pas de laxatif avant d'en avoir discuté avec votre hématologue.

Vous trouverez de nombreux conseils dans la brochure « **Comment gérer la constipation** » disponible dans votre carnet de liaison.



### Diarrhée, douleurs abdominales

Vous pouvez prendre 1 gélule de Lopéramide (Imodium®) 2mg après chaque selle molle, jusqu'à ce que la diarrhée soit maîtrisée. Ne dépassez jamais 6 mg/jour (3 gélules maximum par jour). Si la diarrhée persiste plus de 48 heures, malgré la prise correcte de Lopéramide, prévenez votre infirmière de liaison ou votre hématologue durant les heures de bureau.

Vous trouverez de nombreux conseils dans la brochure « **Comment gérer la diarrhée** » disponible dans votre carnet de liaison.



### Douleur articulaire

Ne restez pas immobile et mobilisez vos articulations en faisant des exercices légers (aller marcher...).

Si ces douleurs sont invalidantes, contactez votre infirmière de liaison ou votre hématologue durant les heures de bureau.

Si la douleur est trop importante, vous pouvez prendre du Paracétamol (selon les indications transmises par votre hématologue), après avoir vérifié votre température, pour exclure la possibilité d'une infection.

## **IMPORTANT**

La liste d'effets secondaires n'est pas exhaustive. En cas d'apparition d'un **effet secondaire « urgent »** (douleur à la poitrine, difficultés à respirer...) **présentez-vous directement aux Urgences.**

Votre **médecin traitant** peut également vous guider dans la gestion des effets secondaires liés à votre traitement.

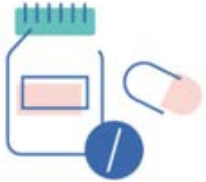
**Les effets secondaires varient fortement d'un patient à un autre.** Ne vous laissez donc pas influencer par l'expérience d'autres personnes.

**L'intensité des effets secondaires n'est pas liée à l'efficacité du traitement.** Ce n'est pas parce que vous avez beaucoup d'effets secondaires que votre traitement est plus efficace et, inversement, ce n'est pas parce que vous n'avez pas d'effets secondaires que votre traitement n'est pas efficace. Certains effets secondaires peuvent également être liés à la maladie elle-même et pas nécessairement au traitement.

Prenez les médicaments prescrits par votre oncologue contre les effets secondaires en **respectant strictement les doses prescrites.**

L'équipe médicale se tient à votre disposition en cas de besoin et des fiches informatives avec des **conseils diététiques et d'hygiène de vie** pour vous aider à gérer ces effets secondaires sont disponibles dans le carnet de liaison ou auprès de l'équipe médicale.

## 6. QUELLES SONT LES PRÉCAUTIONS À PRENDRE QUAND ON SUIT UN TRAITEMENT ONCOLOGIQUE ?



**Le Ponatinib peut interagir avec d'autres médicaments ou produits.**

Cela peut entraîner une modification de l'efficacité et/ou de la tolérance du Ponatinib ou des autres produits.

Il vous est dès lors demandé de :

- Communiquer la liste complète de vos médicaments à votre hématologue et de l'avertir en cas de changements (médicaments sur prescription ou non, y compris les sprays, les crèmes, les compléments alimentaires et les préparations à base de plantes).
- Informer tous les professionnels de la santé que vous rencontrerez que vous prenez du Ponatinib.

Par exemple, certains antiépileptiques et certains antibiotiques peuvent interférer avec le Ponatinib. Il est donc très important que vous informiez votre hématologue des médicaments et produits que vous utilisez.



**Ces interactions peuvent aussi se produire avec certains aliments.**

Par exemple, il est fortement déconseillé de consommer **du pamplemousse, du jus de pamplemousse, du pomélo ou du millepertuis** durant votre traitement car cela augmente le risque de développer des effets secondaires.

Le traitement que vous recevez est éliminé de manière naturelle, comme tout autre médicament que vous pourriez prendre. Il est éliminé durant le traitement et jusqu'à 7 jours après la prise.

Il est donc recommandé de :



- Vous laver régulièrement les mains à l'eau et au savon, notamment après chaque passage aux toilettes et après la manipulation des comprimés ;
- De tirer la chasse 2x après avoir fermé le couvercle.



Que vous soyez une femme ou un homme, si vous êtes en âge d'avoir des enfants, il est important que vous utilisiez un moyen de **contraception efficace** (préservatifs en plus d'une autre méthode) pendant toute la durée du traitement. En effet, le traitement pourrait être nocif pour votre enfant à naître.

Si malgré toutes les précautions vous tombez enceinte durant l'utilisation de ce médicament, avertissez immédiatement votre hématologue.



Si vous êtes jeune maman et que vous allaitez, il est important **d'interrompre cet allaitement** pour la sécurité de votre nourrisson.





Cette fiche n'est pas exhaustive.

Pour une information plus complète sur le médicament et ses effets indésirables, vous pouvez vous référer à la notice du médicament disponible sur le site web suivant :

<https://www.cbip.be>



## Institut de Cancérologie Arsène Burny – CHU de Liège

Avenue de l'Hôpital, 1

4000 Liège

Octobre 2023

Editeur responsable : CHU de Liège