

LE TRAITEMENT PAR

CABOZANTINIB

(Cabometyx®)



INSTITUT
DE CANCÉROLOGIE
ARSÈNE BURNY

CHU
de Liège



Édito

Bonjour,

Cette brochure informative concerne le traitement par cabozantinib (Cabometyx®) que votre oncologue vous a prescrit et vous est destinée spécifiquement.

Pour tout renseignement supplémentaire concernant votre traitement, votre oncologue et votre infirmière de liaison se tiennent à votre disposition. Vous trouverez leurs coordonnées dans votre carnet de liaison.

Le pharmacien hospitalier peut également répondre à vos questions au 04/323 33 01 ou par e-mail à l'adresse prodec.pharma@chuliege.be.

**Le Conseil de Gouvernance de
l'Institut de Cancérologie Arsène Burny**

Table des matières

| | |
|---------------------------------------------------------------------------------------------|----|
| 1. Pourquoi m'a-t-on prescrit ce traitement? | 4 |
| 2. Comment se déroule le traitement? | 4 |
| 3. Comment dois-je utiliser ce médicament? | 5 |
| 4. Que faire en cas d'oubli, de vomissements ou de surdosage? | 7 |
| 5. Quels sont les effets secondaires les plus fréquents et comment les gérer? | 8 |
| 6. Quelles sont les précautions à prendre quand on suit un traitement oncologique? | 16 |





1. Pourquoi m'a-t-on prescrit ce traitement ?

Le cabozantinib est utilisé dans le traitement du cancer du rein, du foie et de la thyroïde.

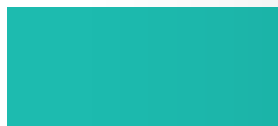
Il s'agit d'un traitement ciblé à prendre par voie orale.



2. Comment se déroule le traitement ?

Le cabozantinib se présente sous la forme de comprimés **à prendre tous les jours, de manière continue**. Chaque comprimé contient 20 mg, 40 mg ou 60 mg de cabozantinib en fonction du dosage prescrit. Votre médecin vous prescrira la dose qui vous convient.

La dose et la durée totale du traitement dépendent de son efficacité et de la manière dont vous le tolérez.

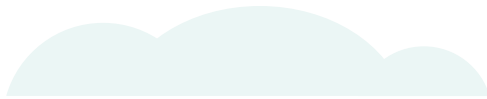


3. Comment dois-je utiliser ce médicament ?

Le cabozantinib vous est délivré par la pharmacie de l'hôpital qui se situe au niveau -4, à la **ROUTE 1068**.

- Prenez le cabozantinib **1x/jour par la bouche** avec un grand verre d'eau ;
- Essayer de prendre le cabozantinib tous les jours **à la même heure** et **en dehors des repas** (prenez le cabozantinib **minimum 1 heure avant le repas ou 2 heures après le repas**), au moment le plus adéquat dans la journée afin de ne pas l'oublier ;





- Ne pas mâcher, ni couper, ni écraser, ni dissoudre les comprimés dans du liquide;
- Conservez le cabozantinib à température ambiante ($\leq 25^{\circ}\text{C}$), à l'abri de la lumière, de l'humidité et **hors de portée des enfants**;
- Ne mettez pas les comprimés dans un pilulier (conservation dans l'emballage d'origine);
- N'arrêtez ou ne modifiez jamais le rythme de prise de votre traitement sans l'avis de votre oncologue;
- Ne jetez pas les conditionnements entamés à la poubelle. Merci de les rapporter à la pharmacie de l'hôpital (suivre la ROUTE 1068).

4. Que faire en cas d'oubli, de vomissements ou de surdosage ?

Si vous avez oublié de prendre votre Cabozantinib

Prenez la dose prévue aussi vite que possible **dans les 12 heures** qui suivent la prise habituelle. **Au-delà des 12 heures, sautez la dose manquée** et prenez la dose suivante, à l'heure habituelle, **sans doubler la dose.**

Informez votre oncologue lors de consultation suivante.

Si vous avez oublié **plusieurs doses**, prévenez votre infirmière de liaison ou votre oncologue **rapidement.**

Si vous avez vomi après avoir pris votre Cabozantinib

Ne prenez pas une nouvelle dose et ne doublez pas la dose suivante. La dose suivante sera prise à l'heure habituelle.

Informez votre oncologue lors de la consultation suivante.

Si vous avez vomi **plusieurs doses**, prévenez votre infirmière de liaison ou votre oncologue **rapidement.**

Si vous avez pris plus de Cabozantinib que vous n'auriez dû

Contactez **immédiatement** votre oncologue ou votre infirmière de liaison.



5. Quels sont les effets secondaires les plus fréquents et comment les gérer ?



Nausées, vomissement, perte d'appétit

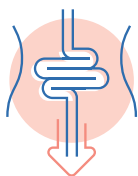
En cas de nausées ou vomissements, vous pouvez prendre l'anti-nauséeux prescrit par votre oncologue (par exemple, Alizapride (Litican®) 50mg, 1 comprimé de 1 à 6 fois par jour). Veillez à bien respecter la quantité et la fréquence de prise recommandée par votre oncologue.

En l'absence d'amélioration dans les 48h, contactez votre infirmière de liaison ou votre médecin durant les heures de bureau.

Certains anti-nauséeux peuvent entraîner une constipation chez certaines personnes. Il est donc important de la prévenir autant que possible pour éviter toutes complications (par exemple, vous pouvez prendre du Macrogol (Movicol®, Movolax®, ...) si vous allez difficilement à selle).

En cas de perte d'appétit, fractionner et enrichir vos repas peut vous aider à mieux manger.

Vous trouverez de nombreux conseils dans la brochure « **Comment gérer les nausées et les vomissements** » disponible dans votre carnet de liaison.



Diarrhée, douleurs abdominales

Si vous présentez des selles diarrhéiques, vous pouvez prendre 2 gélules de 2mg de Lopéramide (Imodium®) et ensuite 1 gélule de 2mg toutes les 4 heures ou après chaque selle molle sans dépasser 16mg/jour.

Si la diarrhée persiste plus de 24 heures malgré la prise correcte de Lopéramide, prévenez votre infirmière de liaison ou votre oncologue durant les heures de bureau ou déplacez-vous aux urgences en-dehors de ces heures.

Vous trouverez de nombreux conseils dans la brochure « **Comment gérer la diarrhée** » disponible dans votre carnet de liaison.



Problèmes de peau (sécheresse ou éruptions cutanées)

Pour éviter la déshydratation de votre peau, vous pouvez prendre des douches tièdes et courtes, utiliser un savon doux et hydratant sans parfum ainsi que des crèmes épaisses sans alcool.

Évitez les expositions au soleil et utilisez une protection solaire avec un indice 50+ en cas d'exposition.

Si vous avez des démangeaisons, parlez-en à votre à votre infirmière de liaison ou à votre oncologue lors de la prochaine visite. De la cétirizine (Zyrtec® ou un générique), 10mg 1 comprimé 1x/jour pourra vous être prescrite. La cétirizine peut provoquer de la somnolence. Prenez donc ce médicament de préférence le soir et soyez prudent en cas de conduite automobile ou d'utilisation de machines.



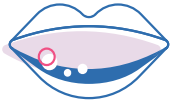
Syndrome «mains-pieds» (Picotements, peau sèche, sensation d'engourdissement, gonflements, rougeurs au niveau de la paume des mains et/ou de la plante des pieds)

Pour prévenir cet effet secondaire, évitez les frottements, les tissus synthétiques, la chaleur et favorisez l'utilisation de chaussures confortables, de produits de soin naturels et une exposition à l'air.

La marche prolongée est fortement déconseillée.

Si vous remarquez ces symptômes, hydratez bien les zones concernées (par exemple avec du Bepanten®).

Prévenez votre infirmière de liaison ou votre oncologue durant les heures de bureau.



Aphtes

Parlez-en à votre infirmière de liaison ou à votre oncologue lors de votre prochaine visite. Une bonne hygiène buccale et des bains de bouche au bicarbonate peuvent soulager ces symptômes.

Pour les bains de bouche, diluez 1 cuillère à café de bicarbonate de soude alimentaire dans 200ml d'eau et gargarisez de 2 à 6 fois par jour.

Vous trouverez de nombreux conseils dans la brochure « **Comment gérer l'inflammation de la muqueuse buccale** » disponible dans votre carnet de liaison.



Hypertension artérielle

(maux de tête, sensation de vertige, bourdonnements d'oreille...)

Instaurez une alimentation à faible teneur en sel et vérifiez régulièrement votre tension. Parlez-en à votre oncologue lors de votre prochaine visite.



Il n'existe pas de médicament qui vous empêchera d'être fatigué. Restez actif sur le plan physique tout en vous accordant des périodes de repos. Vous trouverez de nombreux conseils dans la brochure « **Comment gérer la fatigue** » disponible dans votre carnet de liaison.



Il est recommandé de consommer des aliments riches en fibres (pain complet, fruits frais...) à intervalles réguliers, de boire au moins 1,5-2L d'eau par jour et d'avoir une activité physique régulière (promenade active, vélo...). Eviter les aliments qui ralentissent le transit intestinal (carottes, bananes, chocolat...).

Ne prenez pas de laxatif avant d'en avoir discuté avec votre oncologue.

Vous trouverez de nombreux conseils dans la brochure « **Comment gérer la constipation** » disponible dans votre carnet de liaison.



Douleur articulaire

Ne restez pas immobile et mobilisez vos articulations en faisant des exercices légers (aller marcher,...).

Si ces douleurs sont invalidantes, contactez votre infirmière de liaison ou votre oncologue durant les heures de bureau.

Si la douleur est trop importante, vous pouvez prendre du Paracétamol (selon les indications transmises par votre oncologue), après avoir vérifié votre température, pour exclure la possibilité d'une infection.



Saignements (y compris hématomes spontanés, petits points mauves sur la peau, selles noires)

Contactez rapidement votre infirmière de liaison ou votre oncologue durant les heures de bureau ou le service des urgences en dehors de ces heures.



Risque d'infection

(Fièvre, frissons, toux,...)

Limitez au maximum vos contacts avec des personnes malades et avec la foule et pensez à vous laver les mains régulièrement. Prenez votre température si vous ressentez un symptôme grippal (courbature, frissons, toux...).

En cas de fièvre **>38,3°C** ou **>38,0°C 2 fois de suite en 2 heures**, **prenez l'antibiotique prescrit par votre oncologue en début de traitement** et contactez votre infirmière de liaison ou votre oncologue durant les heures de bureau.

En-dehors des heures de bureau, si vous ne vous sentez vraiment pas bien, présentez-vous au service des urgences.



IMPORTANT

La liste d'effets secondaires n'est pas exhaustive. En cas d'apparition d'un effet secondaire « urgent » (douleur à la poitrine, difficultés à respirer,...) **présentez-vous directement aux urgences.**

Votre **médecin traitant** peut également vous guider dans la gestion des effets secondaires liés à votre traitement.

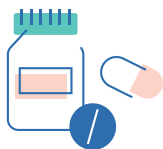
Les effets secondaires varient fortement d'un patient à un autre. Ne vous laissez donc pas influencer par l'expérience d'autres personnes.

L'intensité des effets secondaires n'est pas liée à l'efficacité du traitement. Ce n'est pas parce que vous avez beaucoup d'effets secondaires que votre traitement est plus efficace et, inversement, ce n'est pas parce que vous n'avez pas d'effets secondaires que votre traitement n'est pas efficace. Certains effets secondaires peuvent également être liés à la maladie elle-même et pas nécessairement au traitement.

Prenez les médicaments prescrits par votre oncologue contre les effets secondaires **en respectant strictement les doses prescrites.**

L'équipe médicale se tient à votre disposition en cas de besoin et des fiches informatives avec des **conseils diététiques et d'hygiène de vie** pour vous aider à gérer ces effets secondaires sont disponibles dans le carnet de liaison ou auprès de l'équipe médicale.

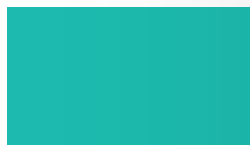
6. Quelles sont les précautions à prendre quand on suit un traitement oncologique ?



Le traitement par Cabozantinib peut interagir avec d'autres médicaments ou produits. Cela peut entraîner une modification de l'efficacité et/ou de la tolérance du Cabozantinib ou des autres produits.

Il vous est dès lors demandé de :

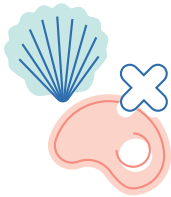
- Communiquer la liste complète de vos médicaments à votre oncologue et de ne pas débiter de nouveaux traitements/produits sans avis médical (médicaments sur prescription ou non, y compris les sprays, les crèmes, les compléments alimentaires et les préparations à base de plantes).
- Informer tous les professionnels de la santé que vous rencontrerez que vous prenez du Cabozantinib.





Ces interactions peuvent aussi se produire avec certains aliments.

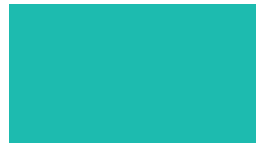
Par exemple, il est fortement déconseillé de consommer du **pampleousse ou du jus de pampleousse** durant votre traitement car cela augmente le risque de développer des effets secondaires.



Il n'y a pas vraiment de preuves pour des restrictions alimentaires strictes mais afin de limiter le risque de développer une infection, il est recommandé d'éviter certains aliments:

- Les poissons crus
- Les coquillages (ex : moules, huîtres, coquilles St-Jacques)
- La viande crue (filet américain ou viandes saignantes)

Les scampis et les charcuteries sont autorisés.



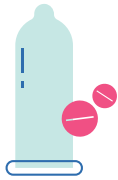
Le traitement que vous recevez est éliminé de manière naturelle, comme tout autre médicament que vous pourriez prendre. Il est éliminé durant le traitement et jusqu'à 7 jours après la prise.

Il est donc recommandé de :



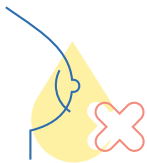
- Vous laver régulièrement les mains à l'eau et au savon, notamment après chaque passage aux toilettes et après la manipulation des gélules;

- De tirer la chasse 2x après avoir fermé le couvercle.



Que vous soyez une femme ou un homme, si vous êtes en âge d'avoir des enfants, il est important que vous utilisiez un moyen de **contraception efficace** (préservatifs en plus d'une autre méthode) pendant toute la durée du traitement **et pendant une période allant jusqu'à 4 mois après**. En effet, le traitement pourrait être nocif pour votre enfant à naître.

Si malgré toutes les précautions vous (ou votre partenaire) tombez enceinte durant l'utilisation de ce médicament, avertissez immédiatement votre oncologue.



Si vous êtes jeune maman et que vous allaitez, il est important **d'interrompre cet allaitement** pour la sécurité de votre nourrisson.



Cette fiche n'est pas exhaustive.

Pour une information plus complète sur le médicament et ses effets indésirables, vous pouvez vous référer à la notice du médicament disponible sur le site web suivant :

<https://www.cbip.be>



Institut de Cancérologie Arsène Burny – CHU de Liège

Editeur responsable :
CHU de Liège - Avenue de l'Hôpital, 1 - 4000 Liège
Mai 2025