

LE TRAITEMENT PAR

# ABÉMACICLIB ET LÉTROZOLE

(Verzenios® et Femara®)



INSTITUT  
DE CANCÉROLOGIE  
ARSÈNE BURNY

CHU  
de Liège



## Édito

Madame, Monsieur,

Cette brochure informative concerne le traitement par Abémaciclib et Létrozole que votre médecin vous a prescrit et vous est destinée spécifiquement.

Pour tout renseignement supplémentaire concernant votre traitement, votre oncologue et votre infirmière de liaison se tiennent à votre disposition.

Vous trouverez leurs coordonnées dans votre carnet de liaison.

Le pharmacien hospitalier peut également répondre à vos questions au 04/323 33 05 ou par e-mail à l'adresse [prodec.pharma@chuliege.be](mailto:prodec.pharma@chuliege.be).

**Le Conseil de Gouvernance de  
l'Institut de Cancérologie Arsène Burny**

## Table des matières

1. Pourquoi m'a-t-on prescrit ce traitement? .....	4
2. Comment se déroule le traitement? .....	4
3. Comment dois-je utiliser ces médicaments? .....	5
4. Que faire en cas d'oubli ou de vomissements? .....	6
5. Quels sont les effets secondaires les plus fréquents et comment les gérer? .....	7
6. Quelles sont les précautions à prendre quand on suit un traitement oncologique? .....	14





## **1. Pourquoi m'a-t-on prescrit ce traitement ?**

Le traitement par Abémaciclib et Létrozole est utilisé dans le traitement de certains cancers du sein.

Il s'agit d'un traitement ciblé (Abémaciclib) combiné à un traitement par hormonothérapie antitumorale (Létrozole) à prendre par voie orale.

## **2. Comment se déroule le traitement ?**

L'abémaciclib et le Létrozole se présentent sous la forme de comprimés à prendre tous les jours de manière continue.

La durée totale du traitement dépend de son efficacité et de la manière dont vous le tolérez.

### 3. Comment dois-je utiliser ces médicaments ?

L'Abémaciclib et le Létrozole vous sont délivrés par la pharmacie de l'hôpital qui se situe au niveau -4, à la **route 1068**.

- Prenez l'Abémaciclib **2x/jour** avec un grand verre d'eau, le matin et le soir, en respectant un intervalle de 12h entre chaque prise ;
- Prenez le Létrozole **1x/jour** avec un grand verre d'eau ;
- Essayez de prendre l'Abémaciclib et le Létrozole tous les jours **à la même heure** environ et choisissez le moment le plus adéquat dans la journée afin de ne pas les oublier ;
- N'écrasez pas et ne mâchez pas les comprimés ;
- Conservez l'Abémaciclib et le Létrozole à température ambiante, à l'abri de la lumière, d'une forte exposition au soleil et de l'humidité et **hors de portée des enfants**.



## 4. Que faire en cas d'oubli ou de vomissements ?

### Si vous avez oublié de prendre votre Abémaciclib :

**Sautez la dose** et prenez la dose suivante, à l'heure habituelle, **sans doubler la dose.**

**Informez votre oncologue** lors de la consultation suivante.

Si vous avez oublié **plusieurs doses**, prévenez votre infirmière de liaison ou votre oncologue **rapidement.**

### Si vous avez oublié de prendre votre Létrozole :

**Prenez la dose oubliée dès que** possible sauf si vous vous en rendez compte dans les 2-3h avant la dose suivante. Dans ce cas, prenez la dose suivante, à l'heure habituelle, **sans doubler la dose.**

**Informez votre oncologue** lors de la consultation suivante.

Si vous avez oublié **plusieurs doses**, prévenez votre infirmière de liaison ou votre oncologue **rapidement.**

### Si vous avez vomi après avoir pris votre Abémaciclib et/ou votre Létrozole :

**Ne prenez pas une nouvelle dose.**

Vous pouvez prendre la dose du lendemain, à l'heure prévue, **sans doubler la dose.**

**Informez votre oncologue** lors de la consultation suivante.

Si vous avez vomi **plusieurs doses**, prévenez votre infirmière de liaison ou votre oncologue **rapidement.**



## 5. Quels sont les effets secondaires les plus fréquents et comment les gérer ?



### Risque d'infection

En cas de température supérieure à 38°C, prenez l'antibiotique prescrit par votre oncologue en début de traitement et contactez votre médecin traitant.

Prévenez également votre infirmière de liaison ou votre oncologue durant les heures de bureau.

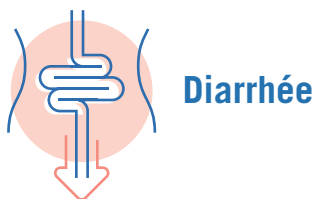
**Si vous ne vous sentez vraiment pas bien ou en l'absence d'amélioration dans les 48h, présentez-vous au service des urgences.**



Il n'existe pas de médicament qui vous empêchera d'être fatigué. Restez actif sur le plan physique tout en vous accordant des périodes de repos.

Vous trouverez de nombreux conseils dans la brochure « **Comment gérer la fatigue** » disponible dans votre carnet de liaison.

---



Aux premiers signes de diarrhée, prenez 4mg (2 gélules) de Lopéramide (Imodium®) 1X et ensuite 2mg (1 gélule) toutes les 4 heures ou après chaque selle molle sans dépasser 16mg/jour.

Interrompez votre traitement par Abémaciclib et prenez rapidement contact avec votre infirmière de liaison ou votre oncologue.

La diarrhée apparaît principalement durant le 1er mois de traitement et diminue ensuite avec le temps.

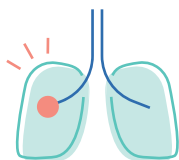
---



## Toxicité hépatique

Si vous remarquez que votre peau ou le blanc de vos yeux sont plus jaunes que d'habitude ou que vos selles sont blanches ou de couleur argile, contactez rapidement votre infirmière de liaison ou votre oncologue ou présentez vous au service des urgences.

---



## Pneumopathie interstitielle

Si vous présentez une toux qui s'aggrave, une douleur thoracique, que vous êtes essoufflé ou avez du mal à respirer, prenez rapidement contact avec votre infirmière de liaison ou votre oncologue ou présentez vous au service des urgences.

---





## Phlébite

Si vous devez subir une intervention chirurgicale ou faire un long voyage induisant une diminution de votre mobilité pendant au moins 3 heures, contactez votre médecin traitant ou votre oncologue de manière préalable afin de démarrer un traitement de prévention des phlébites.

Si vous ressentez une sensibilité particulière au niveau du mollet, le durcissement d'une veine, une douleur ou un gonflement des jambes, un essoufflement ou des douleurs à la poitrine, contactez votre infirmière de liaison ou votre oncologue rapidement ou présentez-vous aux urgences.

---



## Douleurs articulaires

Parlez-en rapidement à votre infirmière de liaison ou à votre oncologue car ces douleurs peuvent être fortement invalidantes.

Ne restez pas immobile et mobilisez vos articulations.

Si la douleur est trop importante, vous pouvez prendre 1g de Paracétamol jusqu'à 4x/jour.

---



## Bouffées de chaleur

Ne prenez surtout pas de traitement de substitution pour la ménopause.

Si les symptômes ne disparaissent pas spontanément, parlez-en à votre infirmière de liaison ou à votre oncologue lors de votre prochaine visite.

Un médicament tel que l'Oxybutynine 5mg 2x/jour pourra vous être prescrit.

---



## Sécheresse cutanée

Pour améliorer l'hydratation de votre peau, vous pouvez prendre des douches tièdes et courtes, utiliser un savon doux et hydratant sans parfum ainsi que des crèmes épaisses sans alcool.

Evitez les expositions prolongées au soleil et utilisez un écran total en cas d'exposition.

Si vous avez des démangeaisons, parlez-en à votre infirmière de liaison ou votre oncologue lors de la prochaine visite. De la Cétirizine (Zyrtec®, Cetisandoz®, ...) 10mg 1x/jour pourra vous être prescrite.

---



## Fragilité des os

Pour prévenir cet effet, nous vous recommandons de prendre du calcium et de la vitamine D durant toute la durée de votre traitement.

---



## IMPORTANT

La liste d'effets secondaires n'est pas exhaustive. En cas d'apparition d'un **effet secondaire « urgent »** (douleur à la poitrine, difficultés à respirer,...) **présentez-vous directement aux urgences.**

Votre **médecin traitant** peut également vous guider dans la gestion des effets secondaires liés à votre traitement.

**Les effets secondaires varient fortement d'un patient à un autre.** Ne vous laissez donc pas influencer par l'expérience d'autres personnes.

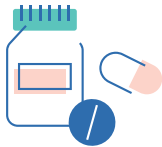
**L'intensité des effets secondaires n'est pas liée à l'efficacité du traitement.** Ce n'est pas parce que vous avez beaucoup d'effets secondaires que votre traitement est plus efficace et, inversement, ce n'est pas parce que vous n'avez pas d'effets secondaires que votre traitement n'est pas efficace. Certains effets secondaires peuvent également être liés à la maladie elle-même et pas nécessairement au traitement.

Prenez les médicaments prescrits par votre oncologue contre les effets secondaires en **respectant strictement les doses prescrites.**

L'équipe médicale se tient à votre disposition en cas de besoin et des fiches informatives avec des **conseils diététiques et d'hygiène de vie** pour vous aider à gérer ces effets secondaires sont disponibles dans le carnet de liaison ou auprès de l'équipe médicale.



## 6. Quelles sont les précautions à prendre quand on suit un traitement oncologique ?



L'Abémaciclib et le Létrozole peuvent interagir avec d'autres médicaments ou produits. Cela peut entraîner une modification de l'efficacité et/ou de la tolérance de l'Abémaciclib, du Létrozole ou des autres produits.

Il vous est dès lors demandé de :

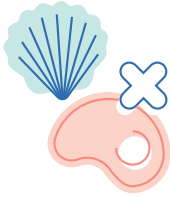
- De communiquer la liste complète de vos médicaments à votre oncologue et de ne pas débuter de nouveaux traitements/produits sans avis médical (médicaments sur prescription ou non, y compris les sprays, les crèmes, les compléments alimentaires et les préparations à base de plantes).
- D'informer les professionnels de la santé que vous rencontrez que vous recevez un traitement par Abémaciclib et Létrozole.

Ces interactions peuvent aussi se produire avec certains aliments.



Il est fortement déconseillé de consommer du pamplemousse, du pomelo ou des oranges sanguines durant votre traitement car cela augmente le risque de développer des effets

secondaires.



Afin de limiter le risque de développer une infection, il est recommandé d'éviter certains aliments:

- Les poissons crus
- Les coquillages (moules, huîtres, coquilles Saint-Jacques...)
- La viande crue (filet américain ou viandes saignantes)

Les scampis et les charcuteries sont autorisés.

Le traitement que vous recevez est éliminé de manière naturelle, comme tout autre médicament que vous pourriez prendre. Il est éliminé durant le traitement et jusqu'à 7 jours après la prise.

Il est donc recommandé de :



- Vous laver régulièrement les mains à l'eau et au savon, notamment après chaque passage aux toilettes et après la manipulation des gélules/comprimés ;
- De tirer la chasse 2x après avoir fermé le couvercle.



Cette fiche n'est pas exhaustive.

Pour une information plus complète sur les médicaments et leurs effets indésirables, vous pouvez vous référer aux notices que vous pouvez retrouver sur le site :

<https://www.fagg-afmps.be/fr>



**Institut de Cancérologie Arsène Burny – CHU de Liège**

Editeur responsable : CHU de Liège  
Avenue de l'Hôpital, 1 - 4000 Liège  
Janvier 2025